



KK
KVALITETSRAPPORT



2017

FRITIDS- OG
UNGDOMSSKOLE-
OMRÅDET

Kvalitetsrapport

LOKALRAPPORT FOR

UNG I AARHUS

OMRÅDE GELLERUP/TOVESHØJ

INDHOLD

| | |
|---|-----------|
| KORT OM KVALITETSRAPPORTEN FOR 2017 | 3 |
| OPFØLGNING PÅ SIDSTE KVALITETSRAPPORT OG -SAMTALE | 4 |
| OM KVALITETSRAPPORTEN FOR FRITIDS- OG UNGDOMSSKOLEOMRÅDET | 6 |
| EFFEKT | 8 |
| Læring og udvikling | 8 |
| Sundhed og Trivsel | 17 |
| Fællesskaber | 24 |
| YDELSER | 30 |
| Tidlig og rettidig indsats | 30 |
| Helhedssyn | 37 |
| Samskabelse | 44 |
| ORGANISERING | 50 |
| RESSOURCER | 52 |
| FU – området i tal (brugere af Fritids- ungdomsskoleområdet) | 52 |
| FU-området i tal (baggrundsoplysninger) | 53 |
| Økonomi | 54 |
| FU-BESTYRELSENS UDTALELSE TIL KVALITETSRAPPORTEN 2017 | 57 |
| BILAG 1. DATAGRUNDLAGET I KVALITETSRAPPORTEN | 58 |
| BILAG 2. OVERSIGT MED OPLYSNINGER PÅ LOKALDISTRIKTS- FRITIDSCENTERNIVEAU | 59 |
| BILAG 3. OVERSIGT OVER OPLYSNINGER PÅ SKOLENIVEAU | 60 |

KORT OM KVALITETSRAPPORTEN FOR 2017

Denne rapport er en del af Børn og Unges kvalitetsrapportering for fritids- og ungdomsskoleområdet i Aarhus Kommune.

Byrådet har vedtaget, at kvalitetsrapporterne skal udgøre et redskab til kvalitetsudvikling og kvalitetssikring på hele 0-18-års området. Rapporterne skal bidrage til at sikre det bedst mulige grundlag for at kvalificere den faglige indsats og den politiske beslutningsproces. Med børne- og ungepolitikken og Børn og Unges organisatoriske vision 'Stærkere fællesskaber' er der formuleret en ny og ambitiøs vision for børnene og de unge og for Børn og Unge som organisation. Disse visioner er afsæt for det daglige arbejde og for samarbejdet i Børn og Unge. Dette afspejler sig også i indholdet og opbygningen af kvalitetsrapporten. Afsnittet om effekt er således opbygget efter Børn og Unges tre effektmål, og afsnittet om ydelser er opbygget efter Børn og Unges faglige strategier.

Det primære formål med kvalitetsrapporten er at danne afsæt for den lokale dialog om kvalitetsudvikling – med afsæt i overvejelser om ressourcer, styrker og udfordringer. Samtidig er rapporten et vigtigt grundlag for fælles refleksion omkring indsatsen i forhold til børnene og de unge med afsæt i Børn og Unges vision og strategiske ramme.

På børne- og ungeområdet udvikles kvaliteten nemlig først og fremmest i mødet mellem medarbejderne, børnene og de unge og i samarbejde med deres forældre og er udtryk for den effekt, de lokale indsatser har for børnenes trivsel, læring og udvikling.

Rapporten følges op af en kvalitetssamtale hvor rapportens oplysninger drøftes. Ved samtalen indkredses et eller flere særlige udviklingspunkter, hvor der skal iværksættes en ekstra indsats for at løfte kvaliteten. Områdechefen kan også på samtalen tildele et eller flere tilsynspunkter, hvis praksis ikke leder op til lovgivningen eller Aarhus Kommunes standarder/retningslinjer besluttet af Byrådet. Tilsyns- og udviklingspunkterne håndteres og udfoldes i den lokale udviklingsplan.

Kvalitetsrapporten er dermed et centralt element i det ledelsesmæssige tilsyn, der føres med fritids- og ungdomsskoleområdet i Børn og Unge. De samlede resultater drøftes slutteligt i byrådet.

Kvalitetsrapporten er blevet til i et samarbejde mellem fritids- og ungdomsskoleområdet (Ung i Aarhus) og Børn og Unges fællesfunktioner. Oplysningerne i rapporten kommer fra Styrelsen for It og Læring, fra fællesfunktionernes eksisterende databaser, samt fra ungdomsskolens indberetning.

Fakta om Ung i Aarhus området

1063

Ung mellem 11 og 17 år er bosat i området

40,5%

Af områdets unge er medlem af områdets fritids- eller ungdomsklub (4. klasse)

42%

Ung i alt er medlem af områdets fritids- og ungdomsklubber

19%

Af områdets unge er medlem af områdets fritids- eller ungdomsklub (15-17 år)

38%

Af områdets unge er registrerede brugere af ungdomsskolen

1

Skoledistrikt er placeret i området

Ung i Aarhus område Gellerup/Toveshøj

Vikærsvej 36
8240 Risskov
Tlf.: 51375033
FU-leder: Anders Glahn
E-mail: angl@aarhus.dk

OPFØLGNING PÅ SIDSTE KVALITETS- RAPPORT OG -SAMTALE

Der følges op på følgende tilsyns- og udviklingspunkter fra kvalitetssamtalen 2015.

UDVIKLINGSPUNKTER >

Ved vores sidste kvalitetssamtale aftalte vi følgende:

Udviklingspunkter:

1. Vi skal skabe et billede hos såvel børn, unge og forældre af, at uddannelse og beskæftigelse er meningsfuldt. Uddannelse og beskæftigelse bliver derved motiverende faktorer i sig selv, og forældrene bliver i sig selv med tiden rollemodeller for deres børn i forhold til job og uddannelse.
2. Vi skal lære børnene at lære. Vi vil udvikle personlige kompetencer som robusthed, viljestyrke og vedholdenhed i forhold til at gennemføre de mål for uddannelse de unge, gerne i samarbejde med vejledere, sæt-ter sig. De skal vide hvad det kræver at gennemføre uddannelse, samt finde jobs og blive i beskæftigelse – og de skal have lyst til det og mod på det.
3. Vi skal styrke fællesskabsdannelsen blandt børnene og de unge. Både lokalt og uden for Gellerup og Toveshøj. Udgangspunktet skal først og fremmest være børnenes og de unges egen nysgerrighed, egne interesser og motivation. For eksempel via fritids – og kulturtilbud/-produktion og siden gennem uddannelse og job.
4. Vi skal fortsætte, styrke, og udvikle samarbejdet med den boligsociale helhedsplan, uddannelsesinstitutioner, Uddannelsesvejledning, skoler, socialforvaltning, foreningslivet byens kulturinstitutioner og det øvrige ”Ung I Aarhus” m.fl. for at nå vores mål
5. Vi skal fortsætte og udvikle vores dokumentation (OCN-metoden) for den uformelle læring og udvikling i forhold til børnenes og de unges personlige, sociale og faglige kompetencer. Desuden skal vi bruge B&U` s egne data for at se, om målenes nås, f.eks. ved at se på fravær, frafald på uddannelserne, mv.

TILSYNSPUNKTER:

Ingen

OPFØLGNING >

Som opfølgning på vores aftaler har vi...:

AD. 1. Prioriteret det tætte forældresamarbejde omkring de enkelte barn; inviteret forældre med til alle OCN-overrækkelser; særlig jobvejledningsindsats (Boligsocial/FU); fritidsjobsindsats (Boligsocial/FU);

AD. 2. Robusthed og mentalisering indgår systematisk i de fleste af klubbernes daglige aktiviteter. Indgår i udvikling af materialer i B&U. Indgår i underviser-korps i B&U. deltager i uddannelsesparathedssamtaler og overgangssamtaler i de lokale folke- og privatskoler samt de kommunale specialskoletilbud som har mange elever fra vores område, tilpasser åbningstid til specialklassebørn og ene-undervisning.

AD.3. Rap-skole, Getzsport, foreningsamarbejde, ”sol og Sommer”, Jalla-festivaler, lynprojekter, ”Samvirket i Gellerup og Toveshøj”, baggrundsgruppe til børnebyråd.

AD. 4. indgår som aktiv samarbejdspart til den boligsociale handleplan omkring særlig klubvejledning, fritidsjobindsats, fritidspatruljen(OCN), GellerupNU(OCN). Foreningsunderstøttelse og Samvirkets styregruppe og kvartalsmøder, gellerupmodellen, ”Gellerup Kulturmidler”, Beredskabet, §115-møder(krim. præv.), bydækkende fastholdelsesindsats, TUC,

AD. 5. I samarbejde med OCN-Danmark er vi i samarbejde med Voksenhandicap og ungdomscentret om at udvikle OCN mere bydækkende, her under samarbejde med skoler, PPR, Gadeplan og andre fritidscentre m.fl.

RESULTAT >

Resultatet af vores opfølgende arbejde med udviklingspunkterne har i særlig grad vist sig ved...:

Se div. opstillinger af aktiviteter under boksen ”Opfølgning” – listen over aktiviteter er kun et beskrivende udpluk og derfor ikke dækkende for de aktiviteter der er gennemført som en del af udviklingsmålene

AD. 2. robusthedsforløb: 6. årgang på Tovshøjskolen; ,7. og 8 klasse på Lykkeskolen, sødalsskolen, Ellekærskolen

AD. 5. OCN i Gellerup og Toveshøj:

Opgørelse for 2017:

- 217 unge
- 2166 Læringsresultater
- 1709, 5 point
- 17.095 undervisningstimer

Tidligere år har niveauet været nogenlunde det samme

OM KVALITETSRAPPORTEN FOR FRITIDS- OG UNGDOMSSKOLE-OMRÅDET

Fritids- og ungdomsskoleområdet er et åbent tilbud for alle børn og unge i Aarhus i aldersgruppen 4. kl. til 17 år (20 år for børn og unge med handicap). (4 klasse fra august 2017). Fritids- og ungdomsskoleområdet i Aarhus Kommune arbejder ud fra en generelt funderet pædagogisk indsats med et særligt fokus på at løfte udsatte børn og unge. Det brede almene fritids- og ungdomsskoletilbud og den generelt funderede pædagogiske indsats er en forudsætning for virksomme beredskaber for udsatte børn og unge. Det er derfor vigtigt at tilbuddene indenfor Fritids- og ungdomsskoleområdet er attraktive for alle børn og unge.

Fritids- og ungdomsskoleområdet er dermed et vigtigt redskab i Aarhus Kommunes samlede socialt forebyggende arbejde på børne- og ungeområdet, herunder en vigtig aktør i det kriminalitetsforebyggende arbejde.

Fritids- og ungdomsskoletilbuddet i Aarhus Kommune består af

- Fritidsklubber (4. til 6. klasse)
- Ungdomsklubber (7. klasse til 17 år)
- Ungdomsskole (7. klasse til 17 år)
- Ungemiljøer
- Pædagogisk ledede legepladser
- Opsøgende gadeplansindsats

De lokale kvalitetsrapporter er bestyrelsernes, ledernes og medarbejdernes grundlag for at følge op på kvaliteten indenfor fritids- og ungdomsskoleområdet. Der laves en lokal kvalitetsrapport for hvert af de fire FU-områder i Aarhus Kommune. Kvalitetsrapporten har til formål at understøtte samarbejdet lokalt. Derfor er kvalitetsrapporten et relevant redskab for alle tilbudstyper i FU-området med henblik på styrket samarbejde omkring børnene og de unge.

Oplysningerne i rapporten præsenteres i lokalrapporten på FU områdeniveau. En gruppe af oplysninger vedrører de børn og unge, der har bopæl i FU området (tabeller markeret med blå). En anden gruppe af oplysninger vedrører brugerne af klubberne i FU området (tabeller markeret med grøn). En tredje gruppe af oplysninger vedrører unge i FU området, der er indskrevet i ungdomsskolen (Tabeller markeret med orange).

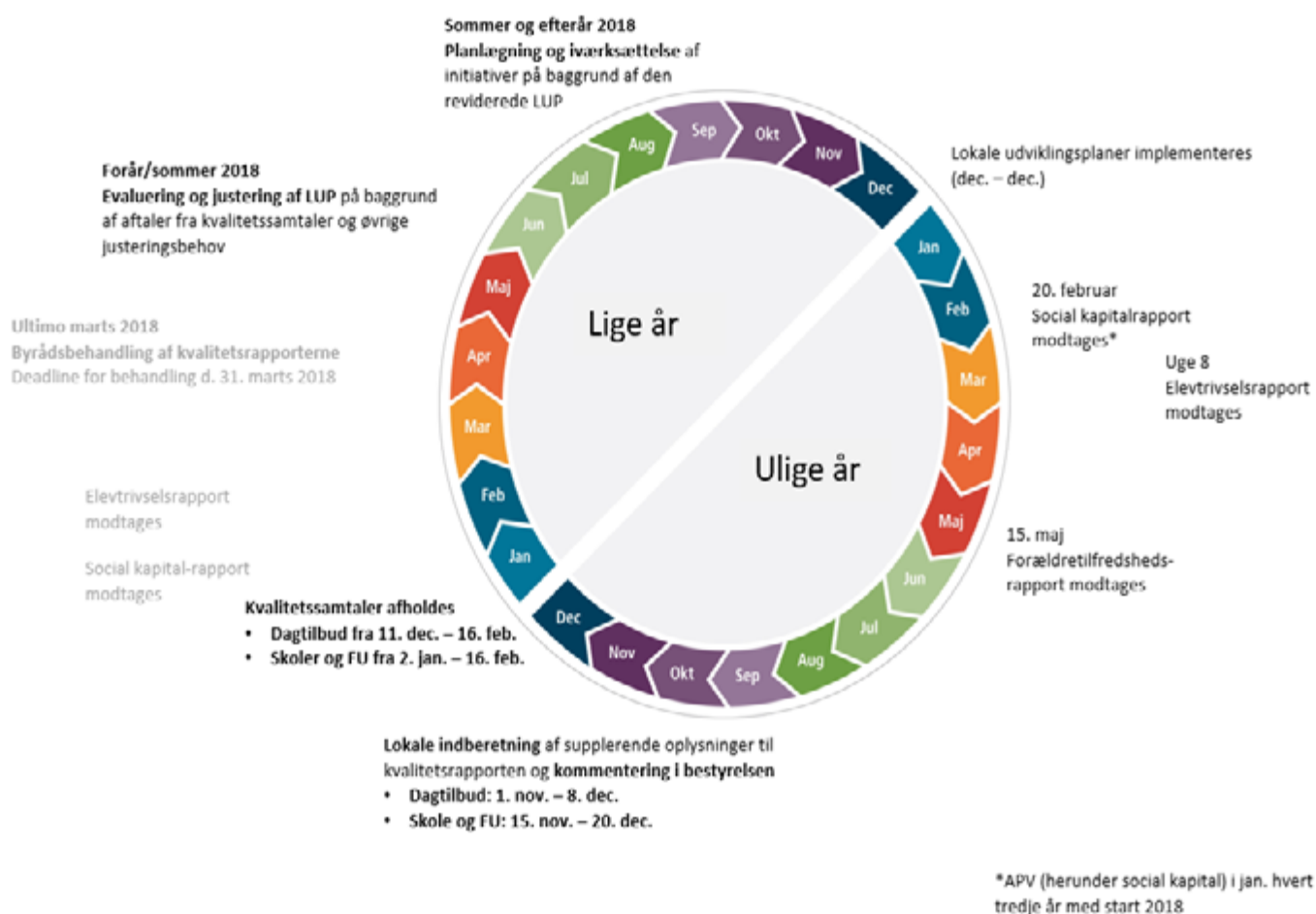
Som en videreudvikling i forhold til tidligere kvalitetsrapporter for FU området er der i denne lokalrapport medtaget relevante oplysninger og data fra skoleområdet. Formålet er at understøtte samarbejdet og dialogen i lokaldistrikterne med fokus på børnenes og de unges læring og udvikling, fællesskaber samt trivsel og sundhed. Dette vedrører eksempelvis oplysninger om børnenes og de unges fravær og trivsel i skolen.

I denne lokalrapport er det også valgt at vise variationen på tværs af fritidscentrene. Dette er gjort i "lokaloversigten", hvor en række centrale oplysninger vises på skoledistrikts- eller fritidscenterniveau. Lokaloversigten finder du i slutningen af rapporten.

I kvalitetssamtalerne på fritids og ungdomsskoleområdet, vil der udover indholdet af kvalitetsrapporten være en drøftelse om temaet "Elev i 4. klasse". Her gøres status på implementeringen af beslutningen om, at elever i 4. klasse fra august 2017 er i målgruppen for klubberne. Herunder drøftes evt. særlige opmærksomhedspunkter i den forbindelse (blandt andet på baggrund af data i denne rapport).

Kvalitetsarbejdet i Børn og Unge følger ”kvalitetsårshjulet”, der er vist nedenfor. På baggrund af de lokale kvalitetsrapporter, kvalitetssamtalen og bestyrelsernes udtalelser, udarbejdes de Lokale Udviklingsplaner. En vigtig del af arbejdet med den lokale kvalitetsrapport er at bestyrelsen giver sin udtalelse til kvalitetsrapporten. Bestyrelsens udtalelse finder du sidst i rapporten.

Kvalitetsårshjul - Lokale lederes perspektiv



EFFEKT

I Aarhus Kommune er kvaliteten i børne- og ungesammenhæng udtryk for effekten af de indsatser og aktiviteter, som dagtilbud, skoler og FU-tilbud iværksætter i samarbejde med forældre og andre, for at sikre børnene og de unge den bedst mulige trivsel, læring og udvikling.

I Aarhus har vi høje ambitioner på alle unges vegne. For at tilgodese dette, er vi opmærksomme på, at unge skal behandles forskelligt og ud fra deres individuelle behov og forudsætninger. Derfor har vi i Børn og Unge fokus på at møde og understøtte børn, unge og deres forældre med en differentieret indsats, under hensyntagen til de udfordringer, talenter og potentialer, den enkelte unge måtte have.

LÆRING OG UDVIKLING

Læring og udvikling sker gennem en mangfoldighed af læringsprocesser, og kan tilrettelægges på mange forskellige måder. Fritids- og ungdomsskoleområdet kan særligt bidrage ved at præsentere de unge for alternative læringsmiljøer, der virker befordrende for de unges personlige udvikling, trivsel og motivation til læring og uddannelse.

FU- området skal fungere i sammenhæng og samarbejde med skoleområdet og understøtte børnenes og de unges almindelige skolegang og læring. Fritids- og ungdomsskoleområdet skal i særlig grad tilbyde alternative læringsmiljøer, der kan motivere børnene og unge til læring og udvikling. Både børnene og de unge samt deres forældre spørges til deres oplevelse vedr. klubbens relevans og samarbejde med skolen.

Aarhus Kommunes effektmål vedr. læring og udvikling:



Alle børn og unge udvikler og udfolder deres potentialer optimalt. De er aktive i egen læring, er motiverede, ihærdige og vedholdende, og har de faglige, personlige, sociale og kulturelle kompetencer, der skal til, for at ruste dem til deres videre uddannelses-/dannelsesforløb.

Børnenes og de unges oplevelse af læring og udvikling i klubben

Nedenstående indikatorer giver et billede af hvordan børnene og de unge oplever deres læringsudbytte af at være i klubben.

| Tabel 1. Andel klubmedlemmer der er "Helt enig" eller "enig" | FU-området 2016/17 | FU Kommunen 2016/17 |
|---|-------------------------------|------------------------------------|
| Jeg lærer mere om mig selv i klubben – hvad jeg er god til, og hvad jeg ikke er så god til. | 84,4 % | 63,6% |
| Jeg lærer nye ting i klubben. | 83,8% | 71,4% |

Datakilde: datakilde: Aarhus Kommunes Trivselsundersøgelse (Klub). (nye spørgsmål i spørgerammen 2017)

Understøttelse af folkeskolens mål om, at alle elever skal have mindst karakteren 02 i dansk og matematik

Det er en målsætning med folkeskolereformen, at eleverne forlader skolen med mindst karakteren 02 i dansk og matematik. Med adgangskravet på 02 til en erhvervsuddannelse, aktualiseres denne ambition yderligere.

I Aarhus Kommune er målsætningen, at mindst 95 % af folkeskoleeleverne opnår mindst 02 i gennemsnit i både dansk og matematik ved 9. klasseprøverne. Tabellen herunder viser, hvor stor andel af eleverne i FU-området, der har aflagt de 4 danskprøver og 2 matematikprøver og opnået mindst 02 i gennemsnit i både dansk og matematik. (Indikatoren er obligatorisk i kvalitetsrapporten på skoleområdet).

| Tabel 2. Andel skoleelever i området, der er gået op til alle dansk- og matematikprøverne og opnået mindst 02 i gennemsnit i både dansk og matematik | FU-området 2014/15 | FU-området 2015/16 | FU-området 2016/17 | Kommunen 2016/17 |
|---|-------------------------------|-------------------------------|-------------------------------|-----------------------------|
| Elever i almenklasser | 83,6% | 85,2% | 76,0% | 94,7% |
| Elever i specialklasser | - | - | 33,3% | 61,9% |
| Samlet gennemsnit | 83,6% | 85,2% | 74,8% | 94,4% |

Datakilde: Børn og Unges ledelsesinformation.

Andel brugere af FU tilbuddene, der mindst opnåede karakteren 02 i dansk og matematik

FU-området har en særlig forpligtelse til at nå unge, der er i risiko for ikke at opnå mindst 02 i dansk og matematik. Nedenstående tabel viser hvor mange af de elever, der opnår mindst 02, der er medlemmer af en fritids- eller ungdomsklub.



| Tabel 3. Andel af lubmedlemmerne, der opnåede mindst 02 i gennemsnit i både dansk og matematik | FU-området 2014/15 | FU-området 2015/16 | FU-området 2016/17 | FU Aarhus 2016/17 |
|---|-----------------------|-----------------------|-------------------------------|----------------------|
| Elever i almenklasser | 71,0% | 72,7% | 46,9% | 80,7% |
| Elever i specialklasser | 0,0% | 0,0% | 0,0% | 8,1% |
| Samlet gennemsnit | 59,5% | 57,1% | 41,7% | 74,1% |

Datakilde: Børn og Unges ledelsesinformation.

Tabel 4. viser andel af de registrerede brugere af ungdomsskolen, som mindst opnår karakteren 02.

| Tabel 4. Andel af ungdomsskolebrugere, der opnåede mindst 02 i gennemsnit i både dansk og matematik | FU-området 2014/15 | FU-området 2015/16 | FU-området 2016/17 | FU Aarhus 2016/17 |
|--|-----------------------|-----------------------|-------------------------------|----------------------|
| Elever i almenklasser | 80,9% | 77,0% | 65,5% | 90,2% |
| Elever i specialklasser | 0,0% | 0,0% | 0,0% | 13,7% |
| Samlet gennemsnit | 73,1% | 69,4% | 62,1% | 87,3% |

Datakilde: Børn og Unges ledelsesinformation, Ungdomsskolens aktivitetsindberetning (LARA)

FU- områdets understøttelse og fokus på elever med udfordringer i skolen

Vores seneste evaluering har vist, at indsatsen er virkningsfuld i forhold til elevernes læring og udvikling:

| I vores FU-område vil vi fremhæve følgende initiativer sammen med skolerne i forhold til denne gruppe af elever | Slet ikke | I mindre grad | I nogen grad | I høj grad | I meget høj grad |
|---|-----------|---------------|--------------|------------|------------------|
| 1. BUPL-Projekt om fravær | | | X | | |
| 2. Netværksmøder på Skoler | | | X | | |
| 3. Praktikforløb i Klubberne | | | X | | |

FU- områdets indsats i forhold til de unges overgang til ungdomsuddannelse

FU-området har en særlig forpligtelse til at nå unge, der er i risiko for ikke at opnå mindst 02 i dansk og matematik. Nedenstående tabel viser hvor mange af de elever, der opnår mindst 02, der er medlemmer af en fritids- eller ungdomsklub.

Elevernes uddannelsesparathed i 8. 9. og 10. klasse

Alle elever i udskolingen får en vurdering af, om de har de nødvendige faglige, sociale og personlige forudsætninger for at påbegynde og gennemføre en ungdomsuddannelse (uddannelsesparathed). Vurderingsprocessen indledes i 8. klasse og fortsætter i 9. og eventuelt 10. klasse.

Uddannelsesparathedsvurderingen er vigtige data for fritids- og ungdomsskoleområdet med henblik på at der iværksættes en opfølgning sammen med skolerne, som understøtter at eleverne bliver uddannelsesparate.

| Tabel 5. Andel af skoleeleverne, der ved uddannelsesparathedsvurderingen, vurderes 'ikke uddannelsesparate' | FU- området 2016/17 | FU Kommunen 2016/17 |
|---|---------------------|---------------------|
| 8. klasse | 47,9% | 18,9% |
| 9. klasse | 67,3% | 16,5% |
| 10. klasse | 28,6% | 32,3% |

Fakta om uddannelsesparathedsvurderingen

Eleverne i 8.9 og 10 klasse får vurderet deres forudsætninger for at gennemføre en ungdomsuddannelse af skolen og UU-vejlederen. I 8. klasse bliver eleverne vurderet uddannelsesparat, hvis de opfylder to betingelser:

- Har et karaktergennemsnit, der er mindst 4,0
- Har de nødvendige personlige og sociale forudsætninger for at kunne begynde på og gennemføre en ungdomsuddannelse efter 9. klasse

Omkring jul i 9. klasse vurderer skolen og UU-vejlederen igen om eleverne er parate til at starte i den ungdomsuddannelse. I 9. klasse vurderes eleverne i forhold til den type ungdomsuddannelse eleverne ønsker. Eleverne vurderes i forhold til adgangskravet på den/de pågældende ungdomsuddannelse(r).

Jf. FU-planen og målgruppen for Fritids- og ungdomsskoleområdet i Aarhus, er det relevant at følge, hvor stor en andel af de elever, der er udfordrede ift. uddannelsesparathed, som er brugere af ungdomsklub eller ungdomsskolen. Nedenstående tabeller viser, hvor stor en andel, af de elever, der ikke vurderes at være uddannelsesparate, som er registrerede brugere af klub samt ungdomsskolen.

| Tabel 6. Andel klubmedlemmer, der ved uddannelsesparathedsvurderingen vurderes 'ikke uddannelsesparate' | FU- området 2016/17 | FU Kommunen 2016/17 |
|--|--------------------------------|------------------------------------|
| 8. klasse | 57,1% | 24,4% |
| 9. klasse | 77,8% | 25,3% |
| 10. klasse | *- | 30,8% |

Kilde: UU Aarhus-Samsø, Børn og Unges registrering af betalende klubmedlemmer.

| Tabel 7. Andel ungdomsskolebrugere, der ved uddannelsesparathedsvurderingen vurderes 'ikke uddannelsesparate' | FU- området 2016/17 | FU Kommunen 2016/17 |
|--|--------------------------------|------------------------------------|
| 8. klasse | 47,4% | 21,1% |
| 9. klasse | 75,7% | 14,8% |
| 10. klasse | *- | 19,4% |

Datakilde: UU Aarhus-Samsø, Ungdomsskolens aktivitetsindberetning (LARA).

De unges og forældrenes tilfredshed med indsatsen ift. at gøre de unge parate til ungdomsuddannelse

I trivselsundersøgelsen på klubområdet spørges brugerne af klubberne bl.a. om, hvorvidt de unge mener at kunne bruge de voksne i klubben til snakke om drømme og mål for fremtiden. De unges oplevelse heraf, er relevante ift. en vurdering af klubbens indsats for at gøre de unge uddannelsesparate eller afklarede ift. ungdomsuddannelse. I forældretilfredsundersøgelsen (både på klub og skoleområdet) spørges forældrene ligeledes til deres tilfredshed med personalets indsats ift. at føre de unge parat til ungdomsuddannelse.

De unges oplevelse af om de kan bruge klubbens personale til sparring

| Tabel 8. Andel af klubmedlemmer, der svarer "helt enig" eller "enig" til spørgsmålet | FU- området 2016/17 | FU Kommunen 2016/17 |
|--|---------------------|---------------------|
| "Jeg kan snakke med en voksen i klubben om mine drømme og mål for fremtiden" | 70,5% | 63,5% |

Datakilde: Aarhus Kommunes Trivselsundersøgelse (Klub området) (Klub området). Nyt spørgsmål

Forældres tilfredshed med klubbens indsats for at gøre eleverne parat til en ungdomsuddannelse

| Tabel 9. Andel forældre til børn i klubberne (7.-10. klasse), der er 'tilfredse' eller 'meget tilfredse' med... | FU- området 2016/17 | FU-området 2016/17 | FU Kommunen 2016/17 |
|---|---------------------|--------------------|---------------------|
| ... personalets indsats for at gøre dit barn parat til at starte på en ungdomsuddannelse | 69,2% | 79,1% | 54% |

Datakilde: Aarhus Kommunes forældretilfredshedsundersøgelse. (klub)

Forældres tilfredshed med skolernes indsats for at gøre eleverne parat til en ungdomsuddannelse

Forældrenes tilfredshed med skolernes indsats for at gøre de unge parate til en ungdomsuddannelse er oplysninger, der også indgår i skolernes kvalitetsrapporter. Oplysningerne er relevante i drøftelser og samarbejde mellem skole og FU.

| Tabel 10. Andel forældre til børn i 7.-10. klasse i områdets skoler, der er tilfredse eller meget tilfredse med... | FU-området 2015/16 | FU-området 2016/17 | Kommunen 2016/17 |
|--|--------------------|--------------------|------------------|
| Lærernes og pædagogernes indsats for at gøre deres barn parat til at starte på en ungdomsuddannelse | 79,1% | 77,8% | 63% |

Datakilde: Aarhus Kommunes forældretilfredshedsundersøgelse. (skole)

Data vedr. de unges overgang til ungdomsuddannelse i området

Understøttelse af unges overgang til ungdomsuddannelse, samt fastholdelse i ungdomsuddannelse er en vigtig opgave for fritidsungdomsskoleområdet.

Nedstående tabeller viser nøgletallene for unges overgang til ungdomsuddannelse efter 9. klasse og 10. klasse i FU-området. Som supplement til disse opgørelser, er der i lokaloversigten bagerst i rapporten vist andel unge med "afbrud" eller "skift" fra ungdomsuddannelse. Disse tal er vist for hver folkeskole i FU-området.

Tablet 11 viser hvor stor en andel af områdets afgangselever, som hhv. tre og 15 måneder efter 9. klasse er i gang med en ungdomsuddannelse.

| Tablet 11. Overgang til ungdomsuddannelse efter afsluttet 9. klasse for eleverne i området | FU-området 2014 årgang | FU-området 2015 årgang | FU-området 2016 årgang | Kommunen (gnm.) 2016 årgang |
|---|------------------------------|------------------------------|------------------------------|-----------------------------------|
| Andel elever, der er i gang med en ungdomsuddannelse 3 måneder efter 9. klasse | 39,3% | 34,1% | 47,6% | 46,2% |
| Andel elever, der er i gang med en ungdomsuddannelse 15 måneder efter 9. klasse | 79,7% | 78,9% | 78,5% | 88,3% |

Datkilde: Børn og Unges administrative systemer

Nedenstående tabel afspejler overgangen til ungdomsuddannelse for de elever, der har gået i 10. klasse, hhv. tre og 15 måneder efter afsluttet 10. klasse.

| Tablet 12. Overgang til ungdomsuddannelse efter 10. klasse for eleverne i området | FU-området 2014 årgang | FU-området 2015 årgang | FU-området 2016 årgang | Kommunen (gnm.) 2016 årgang |
|--|------------------------------|------------------------------|------------------------------|-----------------------------------|
| Andel elever, der er i gang med en ungdomsuddannelse 3 måneder efter 10. klasse | 84,7% | 74,5% | 84,6% | 77,3% |
| Andel elever, der er i gang med en ungdomsuddannelse 15 måneder efter 10. klasse | 77,5% | 76,6% | 82,0% | 79,2% |

Datkilde: Børn og Unges administrative systemer

Ovenstående data vedr. de unges overgang til ungdomsuddannelse, giver anledning til følgende refleksioner:

- Unge fra vores område klarer sig markant dårligere i Grundskolen. Overrepræsenteret i specialklasser. Stor overvægt at unge der ikke erklæres uddannelsesparat. Tendensen i forhold til tidligere er at unge fra Gellerup og Toveshøj klarer sig dårligere end tidligere. Det vurderer vi som bekymrende
- Vi har de rigtige medlemmer i vores klubber – de børn der er udfordret andre steder finder ro i klubberne gennem oplevelse af at indgå i nære fællesskaber og aktiviteter som opleves anerkendende.
- De har voksne de kan tale med i klubberne – også selv om de har det vanskeligt med skole/udd.
- Herværende data viser os fritidspædagogikkens udfordringer og betydning i en hverdag hvor de unge oplever usikkerhed og u-formående i forhold til de krav de oplever mange skoler og uddannelser har til dem.

Vores seneste evaluering har vist, at vi har nået vores målsætning...:

| I vores FU-område har vi i særlig grad fokus på følgende 3 mål for at understøtte 95 % målsætningen | Slet ikke | I mindre grad | I nogen grad | I høj grad | I meget høj grad |
|--|-----------|---------------|--------------|------------|------------------|
| 1. Fritidspædagogikkens nødvendighed i den samlede, helhedsorienterede indsats for at livsmod og udholdenhed kombineres med sund livsstil og hensigtsmæssig livs-form. | | | X | | |
| 2. Relationskompetencer og socialiserende aktivitetsdeltagelse | | | X | | |
| 3. Råd og vejledning af kompetente, tilgængelige voksne | | | X | | |

Vi baserer vores vurdering på følgende data:

- Børnenes og de unges oplevelse af læring og udvikling i klubben
- Opgørelse af skoleelever i områder der er gået op til prøve og har fået mindst 02 i gennemsnit i dans og mat.
- Opgørelse af klubmedlemmer, der har opnået mindst 02 i gennemsnit i dansk og matematik
- Andelen af ungdomsskolebrugere, der opnåede mindst 02 i gennemsnit
- Andelen af skoleelever, der ved uddannelsesvurderingen, vurderes som "ikke uddannelsesparate"
- Andelen af klubmedlemmer, der ved uddannelsesparathedsvurderingen vurderes "ikke uddannelsesparat"
- Andelen af ungdomsskolebrugere, der ved uddannelsesparathedsvurderingen vurderes "Ikke udd. parat"
- De unges oplevelse af om de kan bruge klubbens personale til sparring
- Forældrenes tilfredshed med skolernes indsats for at gøre eleverne parat til en ungdomsuddannelse
- Data vedr. de unges overgang til ungdomsuddannelse i området
- Samtaler med børn og unge/medlemmer i forbindelse med OCN-forløb. "Kvas-Vital" – samtaler med børn og unge/medlemmer m.m.



Sammenfatning: Læring og Udvikling

Resultaterne vedr. Læring og Udvikling i FU-området giver anledning til følgende kommentarer:

- Data fortæller os at der fortsat er et uddannelsesmæssigt udskilningsløb som tilmed synes at øge antallet af unge i vores område som har det skidt og resultatmæssigt ringe med grundskolen. De oplever ensomhed og mobning i højere grads end andre unge og indgår i alt for mange tilfælde ikke i kammeratskaber og klassens sociale liv under eller efter skoletid. Og data fortæller os at disse forhold ikke synes at rette sig når det kommer til optagelse og gennemførelse af ungdomsuddannelser.
- Vi oplever samtidig stor respekt og anerkendelse fra de unge og deres forældre til vores arbejde med at vitalisere fritidspædagogikken gennem relationskompetencer og fællesskaber samt mod på live, øget selvtillid, selvvær og robusthed gennem aktivitetsudvikling. Vi oplever også at det ofte er i disse hverdagsituationer der foregår oplevet, reel læring (dannelse) omkring håndtering og tilegnelse af konkrete anvendelige færdigheder.
- Vi oplever at tilegnelsen af disse kompetencer reelt bliver understøttende for at kunne indgå mere hensigtsmæssigt og tilegne sig skolekunderskaber. Denne prioritering betyder vores supplement ikke bare bliver en tynd gang "mere skole" hvor vi bare gør skolens arbejde i andre arenaer. Gennem en styrket, bevidst fritidspædagogiks tilgang, kommer vi reelt til at supplere skoleindsatsen med andre helt nødvendige lærings- og dannelsesformer.

SUNDHED OG TRIVSEL

Børnenes og de unges trivsel er af stor betydning for både den enkelte elev og de sociale fællesskaber de indgår i. Det er ligeledes en afgørende betingelse for et godt læringsmiljø der fremmer elevernes lyst og mulighed for at lære. Endelig er et godt barndoms- og ungdomsliv et vigtigt afsæt for et godt voksenliv.

Aarhus Kommunes effektmål vedr. sundhed og trivsel:



Alle børn og unge har en god og sund opvækst. De trives, er glade og robuste, og de har selvværd og mod på tilværelsen. De er aktive i forhold til egen livskvalitet og er i stand til at træffe reflekterede og kloge valg.

Børnenes og de unges oplevelse af klubben

En vigtig indikator at følge indenfor fritids- og ungdomsskolen er derfor forældrenes og børnenes/de unges egen oplevelse af fritids og ungdomsskolens bidrag til de børnenes og de unges trivsel.

Fritids- og ungdomsskoleområdet i Aarhus er kendetegnet ved, at børnene og de unge ”stemmer med fødderne”. De kommer, fordi de gerne vil komme. Det er interessen for aktiviteterne, kammeratskaberne samt relationerne til de voksne, der gør, at børnene og de unge benytter sig af fritids- og ungdomsskoleområdets tilbud. Det er derfor vigtigt at have fokus på, hvad børnene og de unge synes om tilbuddet.

| Tabel 13. Hvor tit kommer du normalt i klubben (andel klubmedlemmer der svarer...) | FU-området 2016/17 | FU Kommunen 2016/17 |
|--|--------------------|---------------------|
| 3-5 gange om ugen eller mere | 49,1% | 57,4% |
| 1-2 gange om ugen | 33,0% | 26,8% |
| En gang imellem, men ikke hver uge | 17,9% | 15,8% |

Datakilde: Børn og Unge Trivselsundersøgelse (nyt spørgsmål i 2016/17).

| Tabel 14. I hvor høj grad har følgende betydning for dig for at komme i klubben (andel klubmedlemmer der svarer...) | FU-området 2016/17 | FU Kommunen 2016/17 |
|--|---------------------------|----------------------------|
| Fællesskab/venner (i meget høj grad, i høj grad) | 72,6% | 51,9% |
| Aktiviteter (fx mad, gaming eller film?) (i meget høj grad, i høj grad) | 63,2% | 47,0% |
| Oplevelser (fx udflugter, teater mv.) (i meget høj grad, i høj grad) | 83,0% | 86,5% |
| Medbestemmelse (fx i forhold til aktiviteter eller indretning mv.) (i meget høj grad, i høj grad) | 69,8% | 56,2% |

Datkilde: Børn og Unges Trivselsundersøgelse (nyt spørgsmål i 2016/17).

| Tabel 15. Andel klubmedlemmer, der svarer "Meget tit" eller "tit" til spørgsmålet.... | FU-området 2016/17 | FU Kommunen 2016/17 |
|--|---------------------------|----------------------------|
| Er du glad for din klub? | 85,8% | 90,1% |
| Jeg siger min mening, når jeg synes, noget er uretfærdigt? | 65,7% | 63,9% |

Datkilde: Børn og Unges Trivselsundersøgelse. (nyt spørgsmål i 2016/17).

Børnenes og de unges relationer til de voksne i klubben

De voksne som børnene og de unge møder i fritids- og ungdomsskoletilbuddene kan være med til at gøre en afgørende forskel for barnets/den unges motivation, trivsel og læring. De voksne på fritids- og ungdomsskoleområdet skal være gode til at få øje på den enkeltes særlige og konkrete udfordringer.

Nedenstående tabel viser, hvor stor en andel af klubmedlemmerne, der oplever at de voksne i klubben er betydningsfulde for dem. En forudsætning for dette er, at børnene og de unge oplever et tillidsfuldt og trygt forhold til de voksne i fritidstilbuddet.

| Tabel 16. Andel klubmedlemmer der svarer "helt enig" eller "enig" til spørgsmålet: | FU-området 2014/15 | FU-området 2015/16 | FU-området 2016/17 | FU Kommunen 2016/17 |
|---|---------------------------|---------------------------|---------------------------|----------------------------|
| "Kan du snakke med en voksen i klubben om svære ting eller problemer?" | 39,3% | 34,1% | 74,3% | 64,7% |

Datkilde: Aarhus Kommunes Trivselsundersøgelse (Klub området)

Elevernes trivsel på i skolerne i FU-området

I kvalitetsrapporterne på skoleområdet indgår også oplysninger vedr. elevernes trivsel. Nedstående data viser data for skolerne i FU-området. Oplysningerne er relevante i samarbejdet mellem skole og FU.

| Tabel 17. Samlede trivselsindeks - mellemtrin og udskoling | FU-området 2015/16 | FU-området 2016/17 | Kommunen 2016/17 |
|--|--------------------|--------------------|------------------|
| Social trivsel | 4,1 | 4,0 | 4,1 |
| Faglig trivsel | 3,7 | 3,6 | 3,8 |
| Støtte og inspiration i undervisningen | 3,3 | 3,3 | 3,2 |
| Ro og orden | 3,8 | 3,8 | 3,8 |

Datakilde: Datakilde: ELEVTRIVSELSMÅLINGEN. (Obligatorisk i kvalitetsrapporten på skoleområdet).

Elever med opmærksomhedskrævende fravær i skolen

Et højt fravær i skolen er en vigtig indikator på mistrivsel og derfor et vigtigt opmærksomhedspunkt i samarbejdet med skolen og fritids- og ungdomsskoleområdet.

Analyser i tidligere kvalitetsrapporter i Aarhus Kommune viser en klar sammenhæng mellem et højt fravær og lavt fagligt niveau i skolen. Der er også vist en sammenhæng mellem tidligt fravær og senere fravær, hvor elever med højt fravær i 4.klasse har tendens til højt fravær i udskoling. Disse sammenhænge er med til at underbygge vigtigheden af en tidlig koordineret indsats og opfølgning ift. elever med højt fravær, hvor FU kan her spille en vigtig rolle sammen med skolerne.

På skolerne, skal der løbende foretages en vurdering af, om en elevs fravær er opmærksomhedskrævende, så skolen tidligt kan forebygge, at fraværet får konsekvenser for den enkelte elevs trivsel, læring og udvikling. Fraværet er opmærksomhedskrævende når en elev har 11 eller flere fraværstilfælde det seneste skoleår og/eller med mere end 10 % samlet fravær det seneste skoleår. Aarhus Kommunes målsætning er, at det opmærksomhedskrævende fraværsmønster skal falde med 1,5 procentpoint om året.

| Tabel 18. Andel elever med opmærksomhedskrævende fraværsmønster* | FU-området 2014/15 | FU-området 2015/16 | FU-området 2016/17 | Kommunen 2016/17 |
|--|--------------------|--------------------|--------------------|------------------|
| Mellemtrin (4-6 klassetrin) | 32,7% | 39,8% | 40,8% | 18,4% |
| Udskoling (7-9 klassetrin) | 50,6% | 48,1% | 50,3% | 27,6% |
| Udskoling (7-9 klassetrin) | 33,3% | 31,5% | 59,7% | 43,2% |

Datakilde: Børn og Unges administrative systemer

* Opmærksomhedskrævende fravær, betyder 11 eller flere fraværstilfælde det seneste skoleår og/eller med mere end 10 % samlet fravær det seneste skoleår

Andel elever med højt fravær i skolen, der bruger fritids og ungdomsskolens tilbud

Fritids- og ungdomsskoleområdet har en særlig opgave i at nå udsatte børn og unge og elever, med højt fravær, er derfor en vigtig målgruppe for fritids- og ungdomsskoleområdet. Nedenstående tabel viser, hvor stor en andel af eleverne med højt/opmærksomhedskrævende fravær, der er medlem af klub.

| Tabel 19. Andel klubmedlemmer med opmærksomhedskrævende fraværsmønstre i skolen* | FU-området 2014/15 | FU-området 2015/16 | FU-området 2016/17 | Kommunen 2016/17 |
|---|-----------------------|-----------------------|-------------------------------|---------------------|
| Mellemtrin (4-6 klassetrin) | 44,3% | 54,8% | 54,1% | 19,0% |
| Udskoling (7-9 klassetrin) | 67,4% | 66,9% | 64,0% | 29,4% |
| 10. klasse | 35,7% | 42,9% | 60,9% | 50,0% |

Datakilde: Børn og Unge's elevadministrationssystem, TEA Tabulex,

*Opmærksomhedskrævende fravær, betyder 11 eller flere fraværstilfælde det seneste skoleår og/eller med mere end 10 % samlet fravær det seneste skoleår

Nedenstående tabel viser, hvor stor en andel af eleverne med højt/opmærksomhedskrævende fravær, der er brugere af ungdomsskolens tilbud.

| Tabel 20. Andel brugere af ungdomsskolen med opmærksomhedskrævende fraværsmønstre i skolen* | FU-området 2014/15 | FU-området 2015/16 | FU-området 2016/17 | Kommunen 2016/17 |
|--|-----------------------|-----------------------|-------------------------------|---------------------|
| 4-6 klassetrin. | 31,0% | 42,0% | 46,7% | 21,6% |
| 7-9 klassetrin | 50,9% | 50,4% | 50,4% | 27,4% |
| 10. klasse | 31,3% | 32,9% | 64,3% | 47,5% |

Datakilde: LIS/LARA

*Opmærksomhedskrævende fravær, betyder 11 eller flere fraværstilfælde det seneste skoleår og/eller med mere end 10 % samlet fravær det seneste skoleår

Motion og bevægelse, overvægt, rygning og alkoholforbrug

Fritids- og ungdomsskoleområdet skal (jf. forebyggelsesstrategien) have fokus på at begrænse risikofaktorer og styrke de beskyttende faktorer omkring barnet/den unge. Både manglende motion, overvægt, rygning og alkoholforbrug er generelle indikatorer på risikoadfærd, som fritids- og ungdomsskoleområdet skal have et bredt fokus på i arbejdet med børnenes og de unges sundhed og trivsel.

| Tabel 21. Andel børn og unge der dyrker så meget sport eller motion, at de bliver forpustede eller sveder, mindst 4 timer om ugen udenfor skoletid | FU-området 2014/15 | FU-området 2015/16 | FU-området 2016/17 | Kommunen 2016/17 |
|---|-----------------------|-----------------------|-------------------------------|---------------------|
| 4-6. klassetrin (alle skoleelever) | 53,8% | 42,2% | 44,5% | 48,9% |
| 4-6 klassetrin (klubmedlemmer) | 62,5% | 56,9% | 51,4% | 49,4% |
| 7-9. klassetrin (alle skoleelever) | 48,8% | 38,4% | 40,7% | 48,4% |
| 7-9. klassetrin (klubmedlemmer) | 55,3% | 45,2% | 49,4% | 47,7% |

Datakilde: Aarhus Kommunes Trivselsundersøgelse (Klub området)

Overvægt har en række helbredsmæssige og psykosociale konsekvenser og kan være en alvorlig trussel for den enkeltes sundhed og trivsel. Aarhus Kommunes målsætning er, at andelen af overvægtige børn og unge i o., 6. og 9. klasse skal være under 15 %.

| Tabel 22. Børn og unge i FU området med overvægt | FU-området 2014/15 | FU-området 2015/16 | FU-området 2016/17 | Kommunen 2016/17 |
|--|-----------------------|-----------------------|-------------------------------|---------------------|
| Andelen af børn og unge i området, der er overvægtige (6. kl.) | 31,3% | 34,9% | 36,3% | 16,4% |
| Andelen af klubmedlemmer (6. kl.) der er overvægtige | - | 29,6% | 38,2% | 16,4% |
| Andelen af børn og unge i området, der er overvægtige (9. kl.) | 29,0% | 32,9% | 38,7% | 18,6% |
| Andelen af klubmedlemmer (9. kl.) der er overvægtige | - | 37,5% | 31,7% | 24,7% |

Datakilde: Sundhedsplejen (LIS)

Rygning og et stort alkoholforbrug kan med tiden medføre sundhedsproblemer og mistro, og det betragtes som tegn på risikoadfærd hos de unge. Den alder, hvor man begynder at ryge og at udvikle et uhenigtsmæssigt alkoholforbrug, har betydning for hvilke følgevirkninger, der på kort eller lang sigt kan opstå. Undersøgelser viser, at ungekulturen i forhold til forbrug af alkohol og rygning ofte er sammenhængende.

| Tabel 23. Andel børn og unge i FU-området der ryger | FU-området 2014/15 | FU-området 2015/16 | FU-området 2016/17 | Kommunen 2016/17 |
|---|-----------------------|-----------------------|-------------------------------|---------------------|
| Andelen af elever på skolerne, der ryger 'hver dag' (7. kl.-8. kl.). | 1,3% | 5,2% | 3,5% | 1,9% |
| Andelen af klubmedlemmer, der ryger 'hver dag' (7. kl.-8. kl.). | 4,5% | 3,8% | 10,2% | 2,3% |
| Andelen af elever på skolerne, der ryger 'hver dag' (9. kl.-10. kl.). | 5,8% | 11,5% | 12,3% | 6,3% |
| Andelen af klubmedlemmer, der ryger 'hver dag' (9. kl.-10. kl.). | 6,5% | 22,0% | 11,8% | 9,7% |

Datakilde Aarhus Kommunes Trivselsundersøgelse (Klub området)

| Tabel 24. Alkoholforbruget hos børnene og de unge i FU-området | FU-området 2014/15 | FU-området 2015/16 | FU-området 2016/17 | Kommunen 2016/17 |
|---|-----------------------|-----------------------|-------------------------------|---------------------|
| Andelen af elever på skolerne, der har prøvet at være rigtig fulde 'mere end 10 gange' (7-8.klassetrin). | 0,0% | 1,7% | 3,0% | 2,6% |
| Andelen af klubmedlemmerne, der har prøvet at være rigtig fulde 'mere end 10 gange' (7-8.klassetrin). | 0,0% | 0,0% | 3,4% | 3,3% |
| Andelen af elever på skolerne, der har prøvet at være rigtig fulde 'mere end 10 gange' (9-10.klassetrin). | 2,9% | 4,4% | 2,9% | 17,9% |
| Andelen af elever klubmedlemmer, der har prøvet at være rigtig fulde 'mere end 10 gange' (9-10.klassetrin). | 9,7% | 9,8% | 0,0% | 21,0% |

Kilde: Aarhus Kommunes Trivselsundersøgelse (Klub området)



Sammenfatning: Trivsel og Sundhed

Resultaterne vedr. børnenes og de unges trivsel og sundhed giver anledning til følgende kommentarer:

- Selv om vi synes FU yder en jätte-indsats i forhold til sundhed, motion og såvel fysisk som mental trivsel, så er vi fortsat – og måske yderligere udfordret end vi har været tidlige; overvægt, rygning dårlig kost for lidt fysisk aktivitet dominerer. Og vi er nok nået til at vi må have dette som et særligt fokusområde. Vi skal forholde os til børnenes, de unges og familiernes såvel livsstil som livsform.
- Data viser vi har de rigtige børn. Dem som har udfordringerne søger os, og de stoler på os. Det forpligter.
- Der skal formidles og tilegnes viden og der skal motiveres og mobiliseres, og vi skal gå først i denne proces – og meget gerne sammen med områdets andre institutioner, foreningsliv, boligsocial indsats og øvrige netværk

FÆLLESSKABER

At man bliver mødt som den man er og lærer at begå sig i fællesskabet og bliver anerkendt, er væsentlige forudsætninger for at unge udvikler sig til glade og robuste voksne. Fritids- og ungdomsskoleområdet understøtter, at alle børn og unge danner, deltager i og bidrager til sociale fællesskaber og interessefællesskaber på tværs af byen. Her lærer de at bidrage, føre an og give plads til andre i fællesskaber, der bygger på demokrati og medborgerskab.

Aarhus Kommunes effektmål vedr. fællesskaber:

- Alle børn og unge er en aktiv og værdsat del af et forpligtende fællesskab. De respekterer deres medmennesker og begår sig i forskellighed og mangfoldighed. De deltager aktivt i samfundet som demokratiske medborgere og er bevidste om deres medansvar for det samfund, de lever.

Fællesskaber og sociale relationer

Det er i fællesskabet med jævnaldrende, at børnene og de unge søger efter identitet og mening. Fællesskabet er et vigtigt lærings- og dannelsesmiljø for udvikling af faglige, sociale og personlige kompetencer.

Analysen i tidligere kvalitetsrapporter viser, at FU kan gøre en positiv forskel for børnene og de unge. Der kan således vises en sammenhæng, hvor elever der oplyser ikke at have en god ven i skolen, oplyser at have en ven i klubben. Klubben kan dermed bidrage positivt til trivslen hos elever, der er udfordrede på venskaber i skolen.

Aarhus Kommunes målsætning er, at andelen af børn og unge, der har en god ven skal være over 95 %.

| Tabel 25. Andel klubmedlemmer der oplyser at de... | FU-området 2015/16 | FU-området 2016/17 | Kommunen 2016/17 |
|--|-----------------------|-----------------------|---------------------|
| ... har en eller flere gode venner i klubben | - | 98,1% | 97,4% |
| ... har fået nye venner af at gå i klub | - | 78,1% | 77,3% |

Datakilde: Aarhus Kommunes Trivselsundersøgelse (Klub området)

Nedstående trivselsdata indgår også i skolernes kvalitetsrapport vedr. elevernes venskaber i skolen og er relevante oplysninger i samarbejdet mellem skole og FU med henblik på en fælles indsats ift. elevernes trivsel.

| Tabel 26. Andel klubmedlemmer, der svarer "meget tit" eller "tit" til spørgsmålet... | FU-området 2015/16 | FU-området 2016/17 | Kommunen 2016/17 |
|---|-----------------------|-----------------------|---------------------|
| Jeg oplever, at det jeg gør og siger betyder noget for andre... | - | 62,9% | 53,1% |

Datakilde: Aarhus Kommunes Trivselsundersøgelse (Klub området)

| Tabel 27. Andel klubmedlemmer, der svarer "helt enig" eller "enig" til spørgsmålet... | FU-området 2015/16 | FU-området 2016/17 | Kommunen 2016/17 |
|--|-----------------------|-----------------------|---------------------|
| Jeg øver mig i at lytte til mine kammerater, og tage det de siger alvorligt... | - | 81,9% | 84,5% |

Datakilde: Aarhus Kommunes Trivselsundersøgelse (Klub området)

Mobning på skolerne i FU-området

Mobning er udtryk for manglende respekt for andre mennesker og kan have negative konsekvenser for den enkelte i mange år frem i tiden. Derfor anvendes børnenes egen oplevelse af at være udsat for mobning som indikator på, hvor rummelige fællesskaber, børnene og de unge er en del af.

FU har en vigtig opgave i at forebygge og arbejde med mobning i FU regi. FU samarbejder også med skolen om forebyggelse af mobning. Derfor medtages både svar fra klubmedlemmer og skoleelever i området nedenfor.

| Tabel 28. Andel skoleelever, der tit eller meget tit er blevet mobbet i dette skoleår | FU-området 2015/16 | FU-området 2016/17 | Kommunen 2016/17 |
|--|-----------------------|-----------------------|---------------------|
| 4. - 6. klassetrin | 7,2% | 6,4% | 3,0% |
| 7.- 9. klassetrin | 4,0% | 5,0% | 2,2% |
| 10. klassetrin | 1,5% | 7,7% | 5,5% |

Datakilde: ELEVTRIVSELSMÅLINGEN (skoleområdet) koblet med medlemsreg. I LIS.

| Tabel 29. Andel klubmedlemmer, der svarer "meget tit" eller "tit" til at være blevet mobbet i skolen indenfor dette skoleår | FU-området 2015/16 | FU-området 2016/17 | Kommunen 2016/17 |
|--|---------------------------|---------------------------|-------------------------|
| 4. - 6. klassetrin | 18,0% | 8,7% | 2,9% |
| 7.- 9. klassetrin | 1,3% | 6,5% | 3,2% |
| 10. klassetrin | 0,0% | 11,1% | 4,4% |

Datkilde: ELEVTRIVSELSMÅLINGEN (skoleområdet) koblet med medlemsreg. I LIS.

Mobning i klubberne

Det er vigtigt, at FU medarbejderne har fokus på at identificere risikofaktorer som mobning så tidligt som muligt. Nedenstående indikator viser klubmedlemmernes oplevelse af, om de voksne opdager hvis nogen bliver mobbet.

| Tabel 30. Andel klubmedlemmer, der svarer "meget tit" eller "tit" til at være blevet mobbet i det seneste år | FU-området 2015/16 | FU-området 2016/17 | Kommunen 2016/17 |
|---|---------------------------|---------------------------|-------------------------|
| 4.- 6. klassetrin | 18,0% | 6,1% | 2,1% |
| 7.- 9. klassetrin | 1,3% | 0,0% | 1,7% |

Datkilde: ELEVTRIVSELSMÅLINGEN (skoleområdet) koblet med medlemsreg. I LIS.

Elever på folkeskolerne i FU-området, der oplyser de er ensomme

Alle børn og unge har brug for at indgå i sociale fællesskaber og relationer, og der er grund til særlig opmærksomhed omkring børn og unge, der føler sig isolerede fra det sociale fællesskab. Samtidig viser tidligere Kvalitetsrapporter en tendens til, at elever, som oplyser, at de er ensomme i skolen, oplyser at de har venner i klubben.

| Tabel 31. Andel elever, der tit eller meget tit føler sig ensomme 4.-10. klasse | FU-området 2014/15 | FU-området 2015/16 | FU-området 2016/17 | Kommunen 2016/17 |
|--|-----------------------|-----------------------|-------------------------------|---------------------|
| 4. – 6. klassetrin (almenklasser) | - | 4,9% | 9,0% | 4,6% |
| 4. – 6. klassetrin (specialklasser) | - | 0,0% | 7,1% | 10,8% |
| 4. – 6. klassetrin (modtagerklasser) | - | 0,0% | - | 15,0% |
| 7. – 10. klassetrin (almenklasser) | - | 5,6% | 6,1% | 4,7% |
| 7. – 10. klassetrin (specialklasser) | - | 6,3% | 10,5% | 10,6% |
| 7. – 10. klassetrin (modtagerklasser) | - | 0,0% | 25,0% | 13,8% |

Datakilde: : ELEVTRIVSELSMÅLINGEN (skoleområdet)

Medbestemmelse

Børn og unge skal opleve medborgerskab og bruge det. Det har værdi for den enkelte og for samfundet, at børn og unge oplever, at de hører til, kan være med, og kan gøre en forskel. En undersøgelse viser således, at øget elevinddragelse i skolen har potentialer for at styrke elevernes faglighed, deltagelse og trivsel.

| Tabel 32. Er du og dine kammerater med til at bestemme, hvad i skal lave i klubben? | FU-området 2014/15 | FU-området 2015/16 | FU-området 2016/17 | Kommunen 2016/17 |
|--|-----------------------|-----------------------|-------------------------------|---------------------|
| Andel der svarer "Meget tit" eller "tit" | - | - | 62,3% | 60,7% |

Datakilde: Aarhus Kommunes Trivselsundersøgelse (Klub området). (I spørgeskema fra 2014/2015 var svarkategori ikke meget tit eller tit men svarkategorien "ja, for det meste")



Vi arbejder med de unges medbestemmelse på følgende områder/måder og har gjort os følgende erfaringer:

- Medlemmerne får ansvaret for aktiviteter fra ide, over organisering, planlægning til gennemførelse
- Medarbejdernes opgave er derfor at sikre og facilitere at medlemmernes oplevelse af hverdagslivet er at gå fra interessesfære til indflydelsessfære.
- medarbejderne skal være opmærksomme og understøttende gennem en anerkendende coachende tilgang til den enkelte, fællesskabet og aktivitetsudviklinger.
- Alle medarbejdere kan yde minut-coachning.
- Pulje til de unges helt egne projekter – lynprojekter
- Børne – og ungebyråd og baggrundsgruppen. Alle møder forberedes og drøftes i baggrundsgruppe og efterfølgende samles der op og oplevelserne bearbejdes. Fast kontaktperson og OCN-certificering
- Medlemsråd

Sammenfatning: Fællesskaber

Resultaterne vedr. Fællesskaber giver anledning til følgende kommentarer:

- Det er i klubben man får venner
- Som medlem oplever man at man får/har betydning for andre/fællesskabet
- Vi er glædeligt overrasket over hvor mange der oplever at klubbeltagen lærer dem at lytte til andre og tage det de siger alvorligt.
- Og de er glade for at komme i klubben
- Vores unge er klart markant mere udsat for mobning end gennemsnittet i Århus
- Der er sket en forøgelse af antallet af unge som oplever ensomhed i grundskolen
- Midt i arbejdet med Robusthed skal vi være opmærksomme på ensomheden, sårbarheden og det manglende selvværd som står i vejen for at håndtere livet med mod og overskud. Derfor er vores arbejde med både robusthed og mentalisering nok rigtig set som grundlaget for lokale sunde hverdags-fællesskaber gennem aktivitetsdeltagelse og – ansvar.

BAGGRUNDSOPLYSNINGER

YDELSER, ORGANISERING OG RESSOURCER

YDELSER

TIDLIG OG RETTIDIG INDSATS

Børn og Unges strategi for tidlig og rettidig indsats

→ Som ansatte i Børn og Unge har vi høje ambitioner på alle børn og unges vegne. Vi er tydelige på, hvad vi sammen med børnene, de unge og deres forældre gerne vil opnå, hvilken progression der er sket indtil nu og hvad næste skridt er.

Tidlig, rettidig indsats og forebyggelse er for alle børn og unge uanset alder, samt de fællesskaber de indgår i. Vores fokus er både på at styrke de børn og unge, der kan selv, understøtte de sårbare og hjælpe dem, der har behov. Vi arbejder med de bagvedliggende årsager til risikoadfærd. Vi har derfor fokus på at styrke de beskyttende faktorer og mindske betydningen af risikofaktorerne hos alle børn og unge og deres familier. Den, der finder grund til bekymring, har også et ansvar for at reagere.

Vores forebyggende indsats sker med en ambition om at være sammenhængende og helhedsorienteret på tværs af alder og problemstillinger. Indsatserne skal rettes mod den enkelte, fællesskabet og rammerne omkring børn og unges opvækst.

Af konkrete indsatser i FU-området, vi har sat i værk i forhold til at sikre tidlig opsporing og forebyggelse, vil vi gerne fremhæve følgende:

- Årgangsmøder på skoler, uddannelsesparathedsmøde, overgangsmøde, opfølgingsmøder v. handleplan
- Særligt fokus på netværksmødet både før (forberedelse), under (selve mødeafviklingen og efter (opsamling sammen med forældre og unge)
- Medlemssamtaler og robusthed
- Aktiv deltagelse på §115-møderne
- Deltagelse i TUS
- Systematik ved udfordrende og bekymrende adfærd: 1. samtale med barn/ung, 2. samtale med ung og forældre, 3. aftale/kontrakt mellem Ung, forældre og klub, 4. netværksmøde, 5. underretning
- Lokalpolitiet deltager på et månedligt P-møde i alle klubber
- Foreningssamarbejde, Gellerupmodellen, samvirket, Beredskabet i Gellerup og Toveshøj
- "Sol og Sommer" – samarbejde i området om aktiviteter for alle børn og unge i alle ferier
- Tæt samarbejde med Opsøgende medarbejdere
- Partnerskab med ACFC
- Get2sport/DIF
- Tæt samspil og samarbejde med FU-gadeplan – stiller lokale tilrådhed"24-7"

| Når vi tilrettelægger arbejdet med tidlig forebyggelse, sker det i tæt samarbejde med...: (indskriv) | Slet ikke | I mindre grad | I nogen grad | I høj grad | I meget høj grad |
|--|-----------|---------------|--------------|------------|------------------|
| ... barnets forældre | | | X | | |
| ... barnet / den unge | | | | X | |
| ... Socialforvaltningen | | X | | | |
| ... PPR | | X | | | |
| ... Skolen | | X | | | |
| Andet: | | | | | |

Netværksmødet

Netværksmødet er det møde hvor man inviterer forældre og andre relevante samarbejdsparter, når man har bekymringer for et barn/ungt menneskes trivsel og udvikling. Et sådant møde foregår som regel inden man eventuelt laver en underretning til de sociale myndigheder og er en vigtig del af det formaliserede tværgående forebyggende arbejde. (Det er FU der indkalder til netværksmødet).

| Tabel 33. FU områdets indberetning vedr. netværksmøder | FU-området 2014/15 | FU-området 2016/17 | Kommunen 2016/17 |
|---|--------------------|--------------------|------------------|
| Antal afholdte netværksmøder | 137 | 116 | 601 |
| Gennemsnitligt antal afholdte netværksmøder pr. ung (hvor der afholdes netværksmøde). | 3 | 8-9 STK. | - |

Datakilde: Indberettes af FU

Hvilke aktuelle fokusområder har i forhold til netværksmøderne i området?

- Trivsel
- Adfærd
- Fastholdelse i klassen
- fravær

Giv eksempler på, hvordan fritids- og ungdomsskoleområdet typisk går ind med understøttende tiltag:

- Samtaler med barnet
- Robusthed og selvkontrolforløb
- Understøtte gode relationer mellem barn og forældre i forløb og div. samtaler
- Formidle andre tilbud og muligheder
- Morgenvækning, kørsel til skole
- Overlevering
- Relationsskabelse, herunder nye relationer/kammeratskaber/fællesskaber
- Specifikke OCN-aktiviteter

Gadeplansindsatsen i FU-området

Børn og Unges opsøgende gadeplansindsats er forankret indenfor fritids- og ungdomsskoleområdet. Gadeplansindsatsen er generelt forebyggende, og baserer sig på de unges frivillige medvirken. Medarbejdernes hovedopgave er inkluderende indsatser, således at unge kan indgå i forpligtende og udviklende fællesskaber i skole/ungdomsuddannelser og i fritiden (lokalt og bydækkende).

Børn og Unges gadeplansindsats samarbejder tæt med gadeplansindsatsen i Ungdomscentret/Socialforvaltningen under det fælles navn Gadeplan Aarhus. Således fremstår gadeplansindsatsen som én samlet helhedsorienteret indsats, så samarbejdspartnere oplever én indgang til gadeplansarbejdet i Aarhus Kommune. Der arbejdes ud fra et fælles fagligt fundament og en fælles opgavedefinition.

Særlige opmærksomhedspunkter for gadeplan ift. samarbejdet med klubber og skoler i FU-området.

Det er vores oplevelse at det tværfaglige samarbejde med klubberne og skolerne i Aarhus Vest generelt fungerer godt. Vi oplever, at vores samarbejdspartnere har taget udviklingen af den opsøgende opgave til sig, herunder det mere forebyggende fokus, den yngre målgruppe og mere aktivitetsorienteret indsats.

Den opsøgende gadeplansopgave er forskellige og løses forskelligt afhængig af hvilket område i Vest der er tale om. Kommunikation og indsatsniveauet er højt i de områder, hvor vi har vores daglige gang og der arbejdes kontinuerlig på en fælles forståelse af opgaver og handlinger. I de andre områder er indsatserne opgavebestemt, hvor samarbejdspartnere i lokalområdet tager kontakt til os, når de har brug for sparring eller en understøttende indsats.

Vores særlige opmærksomhedspunkter ift. samarbejde med skole og klub er:

- At skolerne og klubberne kender vores nye fokus i arbejdet (mere forebyggende opgaver, en yngre målgruppe og flere aktivitetsorienteret indsatser)
- At klubben er inddraget i eller informeret om vores aktiviteter samt aktiviteternes tidsperspektiv
- At skolerne og klubberne ved på hvilket grundlag områderne defineres som a- og som b-områder
- At vi ikke brobygger en for udfordrende gruppe unge til klubberne
- Hvordan vi prioriter vores runderinger ift at være på gaden eller i klubberne
- Hvilken rolle og funktion vi har, når vi er i klubberne
- Tidspunkt for runderinger, nu hvor vi også har fået en yngre målgruppe (f.eks. flere eftermiddagsrundering)
- At samarbejdet bliver svært, hvis man ikke er enig om opgaver, mål og handlinger

Særlige opmærksomhedspunkter for gadeplan ift. samarbejdet med klubber og skoler i FU-området.

Vest teamet har valgt at skrive store vest og Gellerup Toveshøj som en fælles rapport, da opgaverne er blevet løst på tværs i teamet:

Det sidste år har bandekonflikten fyldt meget i bydelen Vest. Særligt i de områder, hvor banderne opholdt sig. Mange børn og unge var meget påvirket af konflikten og vi havde særligt fokus på at minimere rekrutteringen af de yngste, dette i samarbejdet med de lokale klubber.

Vi har i løbet af året brugt meget tid på flere forskellige grupperinger i forbindelse med bandekonflikten. Vores fokus har været på de unge, som har været i risiko for at blive en aktiv part i den verserende konflikt. Herudover har vi været i dialog med mange voksne for at mobilisere gode kræfter i civilsamfundet til at stå op mod udviklingen på bandeområdet.

I det forgangne år er pigearbejdet prioriteret højt i vores lokalområder. Vi har i løbet af året faciliteret / opstartet og bakket op omkring forskellige tværfaglige, lokalt forankrede forløb / aktiviteter målrettet piger i et tæt samarbejde med klubberne.

Vi har deltaget i netværksmøder bydækkende efter behov ift. vores kendskab til de unge.

Vi har deltaget i forskellige lokale og bydækkende arrangementer, hvor formålet har været at skabe tryghed og en god afvikling i samarbejde med lokale aktører.

Vores områder har været meget berørte af helhedsplanerne på forskellige niveauer, særligt i Gellerup/Toveshøj. Vi oplever generelt et bedre og tættere tværfagligt samarbejde i vores områder ift. arrangementer og indsatser.

Særlige gruppeindsatser v. gadeplan. (beskrivelse - gerne med fokus på formål, effekt og antal unge)

Vi har beskrevet fem indsatser lidt mere og resten er bare kort nævnt:

- **Indsats: Gellerup Cup Fodboldstævne**
 - Tid: Afholdes 4 gange i sommerferien, samt flere dage i hhv. efterårsferien; juleferien og vinterferien.
 - Målgruppe: Børn fra 8 års alderen og op efter.
 - Formål: At skabe relationer på tværs af byen mellem de unge. Understøtte aktiviteterne i lokalområdet/byen.
 - Andet: I samarbejde med foreninger og FU klubber.
- **Indsats: Tilst Karma pigeprojekt**
 - Tid: Permanent pigeindsats der startede som tidsbegrænset projekt i efteråret 2013. Der er karmaaften 1 aften hver 14. dag og udflugter i skolernes ferier.
 - Målgruppe: omkring 20 piger i alderen 14 – 18 år.
 - Formål: At skabe positiv udvikling for piger i lokalområdet, der som udgangspunkt ikke er en del af det ordinære fritidstilbud. Støtte pigerne i deres ungdomsliv og via dilemmaspil og dialog give pigerne en større forståelse for hinandens adfærd og holdninger.
 - Andet: Et samarbejde mellem FU klubben/ungemiljøet, Rotary og Gadeplan. Derudover har flere eksterne aktører været indover, for at opkvalificere arbejdet med pigerne.
- **Indsats: Frydenlund FC Pigerne**
 - Tid: Opstart august 2017 – foreløbig frem til sommeren 2018
 - Målgruppe: 15 piger i 12 årsalderen, der er bosat i Frydenlund
 - Formål: Fodboldprojekt i samarbejde med DGI Østjylland, for at samle pigerne om et fælles tredje. Brobygge pigerne til den lokale fritidsklub. Styrke pigernes sociale og interne omgangsform.
 - Andet: Projektet fortsætter efter DGI afslutter forløbet. Det er et tværfagligt samarbejde mellem boligsociale indsats, klub og gadeplan.

Særlige gruppeindsatser v. gadeplan. (beskrivelse - gerne med fokus på formål, effekt og antal unge)

- Indsats: Mind your own business MYOB Micro iværksætter projekt.
 - Tid: Projektet løber efterår 17 til sommer 18
 - Målgruppe: 12 drenge i alderen 16 til 18 år fra Frydenlund.
 - Formål: Opkvalificere/ inspirere de unge til at starte egen virksomhed.
 - Andet: Projektet er et samarbejde imellem FU og lokale aktører
- Indsats: Søndagsfodbold i TST
 - Tid: Ugentlig åbent indendørs fodboldtilbud for byens unge.
 - Målgruppe: Der deltager 25-40 unge drenge i alderen 13 til 23år
 - Formål : aktivere de unge i et meningsfuldt fritidstilbud samt skabe relationer til de unge

Øvrige aktiviteter (kort beskrevet)

- Vi har haft en del pigefodboldhold, som deltog i forskellige stævner blandt andet Gellerupcup, Randers stævne og Lemvigcup. (150 piger i alderen 10 til 18 år). Derudover har vi involveret piger i det praktiske arbejde omkring afvikling af div. stævner.
- Getzsport konference, hvor pige fodboldtrænere er aktive og mødes med andre trænere og frivillige fra hele landet. (5 piger i alderen 17 til 19 år)
- Overnatnings forløb som brobygning til klubben (26 piger 10-16 år)
- Street soccer forløb i Tilst i samarbejde med DGI (vinter/forår 2017) 12 piger i alderen 15-16 år deltog. Pigerne mødes og spiller fortsat på egen hånd.

Overordnede for de nedenstående indsatser:

- At de er brobygning til organiserede fritidstilbud.
- At vi arbejder på at skabe positive rollemodeller blandt de unge (MYOB, dommer og træner kurser)
- Afledt effekt af indsatser er at forældre får større tillid/kendskab til fritidstilbud og vi oplever at flere små søskende bliver indmeldt i klubberne.

Lokale indsatser hvor vi er medarrangør eller repræsenteret som opsøgende

- Opbakning omkring forældrenetværk og natteravne.
- Søndagsfodbold i Tilst hallen (30 unge i alderen fra 15 til 25 år)
- Talentstævne i Gellerup (140 unge i alderen 10 til 12 år)
- Lokale sommerfester (mange unge)
- Kulturby event i Gellerup (mange unge)
- Landsstævne i Ålborg for street soccer piger (5 piger deltog)
- Somalisk festival i Gellerup (mange unge)
- Ravnerock i Tilst (mange børn i fritidsklub alderen)
- Sommerferieaktiviteter bl.a. Dyngby Strand
- Samarbejde med sommerbussen
- Alternativt fritidstilbud i Tilst i vinteren 2017, til en gruppe drenge 17 + der brugte biblioteket på en uhensigtsmæssig måde, vi var i dialog med drengene og i samarbejde med klub og boligsocialindsats blev der oprettet et midlertidigt fritidstilbud til drengene.

Bydækkende indsatser for hele Gadeplan Aarhus

Særlige gruppeindsatser v. gadeplan. (beskrivelse - gerne med fokus på formål, effekt og antal unge)

- Konfliktmægling mellem unge:
- Opsøgende på tværs af alle områderne har i samarbejde med forældre etableret konfliktmøglingsmøder mellem unge fra syd, nord og vest. Indsatsen blev iværksat på baggrund af en konflikt mellem unge fra disse områder. Generelt etablere vi konfliktløsning mellem unge.
- Større bydækkende indsatser
- Sidste skoledag
- Gadeplans cup
- Eid fest
- Aarhus festuge
- OMG
- Gellerraps
- EYC i center 10
- Klubbernes dag i friheden.

Erfaringer med gadeplansindsatser i FU-området, der kan give inspiration til andre lokaldistrikter ift. brobygning og relations opbygning med de unge

Fodbold med pige grupper i Gellerup, Tilst og Frydenlund har været en aktivitet der har samlet rigtig mange piger fra lokalområdet. Vi oplever at det skaber et sundt fællesskab i pige grupperne og de er inspiration for andre piger, der også ønsker at opleve det samme fællesskab. Det har været et godt udgangspunkt ift. at brobygge pigerne til FU klubberne, hvor de udover at spille fodbold også er begyndt at deltage i klubbens andre aktiviteter og ture ud af huset.

Tilst Karma er en pige klub der udover at lave pædagogisk målrettet aktiviteter også har arbejdet med dilemma spørgsmål, robusthed og mentalisering. Vigtige elementer for Karmaklubbens succes har bl.a. været det stabile tværfaglige samarbejde mellem Gadeplan og FU klubben. Vi oplever at interessen for hvordan vi fastholder og arbejder med pigerne har været stor og vi har derfor holdt mange oplæg rundt om i FU området både i og udenfor Aarhus. Flere steder har det givet inspiration til at opstarte lign. Pige klubber.

MYOB der er et iværksætter projekt for unge drenge, har været en succes i flere af vores lokalområder og vi oplever at drengene lærer at tage ansvar og tro mere på sig selv. Det har givet inspiration til unge i andre områder, der ønsker at være en del af et tilsvarende projekt, ligesom drengene er gode rollemodeller for drenge i deres eget lokalområde. Det tværfaglige samarbejde mellem klub, det boligsociale og gadeplan har været med til at styrke og fastholde drengene i processen.

Børn og unge med særlige behov

I nedstående tabel er tre indikatorer vist for gruppen af klubmedlemmer, hvortil der bevilget vidtgående støtteressourcer eller specialklasses tillæg i PPR. De samme indikatorer er vist for alle klubmedlemmer.

| Tabel 34. Børn og Unge med behov for vidtgående støtteressourcer (trivsel og forældretilfredshed) | FU-området 2015/16 | FU-området 2016/17 | Kommunen 2016/17 |
|--|-------------------------------|-------------------------------|-----------------------------|
| Klubmedlemmer hvortil der bliver bevilget vidtgående støtteressourcer og/el. specialklasses tillæg i PPR: Trivsel: Andel der "tit" eller "meget tit" er glad for klubben | - | 100,0% | 86,1% |
| Alle klubmedlemmer: Trivsel: Andel der "tit" eller "meget tit" er glad for klubben | - | 86,7% | 90,8% |
| Klubmedlemmer hvortil der bliver bevilget vidtgående støtteressourcer og/el. specialklasses tillæg i PPR: Trivsel: Andel der "tit" eller "meget tit" er blevet mobbet i klubben i det seneste år. | - | 11,1% | 4,4% |
| Alle klubmedlemmer: Trivsel: Andel der "tit" eller "meget tit" er blevet mobbet i klubben i det seneste år. | - | 2,9% | 2,1% |
| Klubmedlemmer hvortil der bliver bevilget vidtgående støtteressourcer og/el. specialklasses tillæg i PPR: Forældretilfredshed: Andel forældre, der er "tilfredse" eller "meget tilfredse" med samarbejdet mellem klub og hjem samlet set | -* | 100,0% | 78,8% |
| Alle klubmedlemmer: Forældretilfredshed: Andel forældre, der er "tilfredse" eller "meget tilfredse" med samarbejdet mellem klub og hjem samlet set | 76,3% | 73,6% | 56,1% |

I vores område arbejder vi med inklusion og understøttelse af børn med særlige behov på følgende måde:

- Enkeltintegration – individuel indsats og personalefokus
- KvasVital som metode.
- Fortsat løbende kompetenceudvikling af alle medarbejdere med fokus på understøttelse af børn med særlige behov
- Faglig personaleudvikling gennem teori og praksis er forudsætningen for at styre, styrke, skabe udvikling og etablere tryghed omkring de personlige kompetencer, de sociale relationer og deltagelse i aktivitetsudviklingen og hverdagslivet i klubberne.
- De voksne skal gå forrest, have viden og skabe tryghed og tillid i relationerne med børnene med de særlige behov

Kilde: FU lederens indberetning

HELHEDSSYN

Børn og Unge strategi for Helhedssyn

- Som ansatte i Børn og Unge har vi et helhedsorienteret og balanceret fokus på børnenes og de unges dannelse, sundhed og trivsel, samt deres udvikling af faglige, personlige, sociale og kulturelle kompetencer.

Vores udgangspunkt er, at alle børn og unge trives og udvikler sig, når de har passende udfordringer, ser mening og oplever anerkendelse og social samhørighed i forpligtende, rummelige og givende fællesskaber. Vi styrker børnenes og de unges motivation, livsduelighed, robusthed og vedholdenhed. Vi gør det ved at anerkende børn og unge for det de er og det de gør, og ved at skabe gode rammer for fordybelse.

Med til den forebyggende tilgang indenfor fritids- og ungdomsskoleområdet hører et helhedssyn på barnets og den unges trivsel, læring og udvikling. For at sikre et helhedssyn på børnene og de unge indenfor fritids- og ungdomsskoleområdet, er der i FU-Planen truffet beslutning om at modellen for Kvalificeret selvbestemmelse benyttes som det fælles faglige grundlag. Modellen bruges til at forstå, indenfor hvilke områder børn og unge har behov for at udvikle deres kompetencer til at håndtere og udvikle deres tilværelse. Modellen er i sig selv ikke en metode, men fungerer som et helhedsorienteret grundlag for arbejdet med børn og unges grundkompetencer og livsduelighed og for valg af metode. Grundlaget går således på tværs af forskellige fagligheder og forskellige former for metode.

På fritids- og ungdomsskoleområdet bruges Kvalificeret selvbestemmelse som et grundlag for forståelse af forskellighed i arbejdet med og samarbejdet omkring børn og unge. Kvalificeret selvbestemmelse er et alment grundlag, der bruges til at forstå de udsatte børn og unge, som fritids- og ungdomsskoleområdet har et grundlæggende målrettet fokus på.

Kvalificeret selvbestemmelse fokuserer på fire menneskelige grundkompetencer:

| | |
|----------------------|--|
| Teknikalitet | Omhandler faglig og praktisk viden og kunnen - en forudsætning for at blive selvforsørgende |
| Socialitet | Omhandler deltagelse og samvær med andre - en forudsætning for medborgerskab |
| Refleksivitet | Omhandler omtanke, refleksion og perspektivtagning - en forudsætning for vedholdenhed |
| Sensitivitet | Omhandler forvaltning af følelser, behov og værdier - en forudsætning for robusthed |

Fritids – og ungdomsskoleområdet har med Kvalificeret selvbestemmelse fokus på hele barnets og den unges dannelse og uddannelse. Tilgangen understøtter, at der etableres børne- og ungemiljøer, der tager højde for børnenes og de unges udvikling af både de faglige, sociale og personlige kompetencer ud fra en helhedsorienteret tilgang.

| I vores område arbejder vi målrettet med udviklingen af følgende kompetencer hos børnene og de unge (jf. Kvalificeret selvbestemmelse) | Slet ikke | I mindre grad | I nogen grad | I høj grad | I meget høj grad |
|--|-----------|---------------|--------------|------------|------------------|
| 1. Teknikalitet (faglig og praktisk viden og kunnen) | | | | | X |
| 2. Socialitet (deltagelse og samvær med andre) | | | | | X |
| 3. Refleksivitet (omtanke, refleksion og perspektivtagning) | | | | | X |
| 4. Sensitivitet (forvaltning af følelser, behov og værdier) | | | | | X |

Vi har haft særlig succes med følgende eksemplariske forløb, baseret på disse konkrete data:

- OCN
- Robusthed
- Førstehjælp
- Personlig Økonomi, nemID, eBoks
- Cykelværksted
- Matematik
- Fodbold
- Fysik og kemi
- Arbejdspraktik
- Fritidsjobs
- Eksamensboost

Vi skal blive bedre, eller styrke vores pædagogiske fokus i forhold til følgende:

Vi skal blive bedre til at se intentionerne bag handlingerne hos børn med særlige behov – satsningsområde i den kommende periode.

| i benytter konkret modellen for Kvalificeret selvbestemmelse | Slet ikke | I mindre grad | I nogen grad | I høj grad | I meget høj grad |
|--|-----------|---------------|--------------|------------|------------------|
| ... i samarbejdet med forældre | | | X | | |
| ... i samarbejdet med skolerne | | X | | | |
| ... i samarbejdet med ungdommens uddannelsesvejledning | | | X | | |
| ... i samarbejdet med socialforvaltningen | X | | | | |
| ... i forbindelse med pædagogiske drøftelser internt | | | X | | |
| <p>I andre sammenhænge (udfyld):</p> <p>I samarbejde med socialforvaltningen bruger vi "Signs of safety"</p> | | | | | |

Vi vil gøre følgende for at understøtte brugen af modellen for Kvalificeret selvbestemmelse i vores pædagogiske arbejde:

- Alle medarbejdere er trænede og behersker metoden.
- Det vi gør nu er på et passende niveau i hverdagen i forhold til:
 - Børnesamtaler
 - Udvikling af handleplaner kollegialt og/eller sammen med de unge og forældrene
 - Bruges til P-møde.
 - Indgår i vores anvendte MUS-materiale.
 - Robusthedsforløb – kvalificering af øvebaner

Forældrenes tilfredshed med klubbens understøttelse af barnets/den unges læring og udvikling ud fra et helhedssyn

Nedenstående data viser forældrenes tilfredshed med klubbens indsats for at udvikle deres barn/unge på en række vigtige kompetencer. Derudover spørges ind til forældrenes tilfredsmed den pædagogiske indsats, samt aktiviteterne i klubben.

| Tabel 35. Andel af forældre, der er 'tilfredse' eller 'meget tilfredse' med... | FU-området 2015/16 | FU-området 2016/17 | Kommunen 2016/17 |
|---|--------------------|--------------------|------------------|
| ... personalets indsats for at styrke dit barns personlige kompetencer (fx nysgerrighed, ihærdighed og selvstændighed) | 77,2% | 83,3% | 66% |
| ... personalets indsats for at styrke dit barns sociale kompetencer (fx vise hensyn, forståelse for andre og hjælpsomhed) | 86,4% | 81,1% | 69% |
| ... personalets indsats for at styrke dit barns kreativitet og fantasi | 79,7% | 80,0% | 66% |
| ... personalets pædagogiske indsats i forhold til dit barn (samlet set) | 82,9% | 82,1% | 71% |
| ... aktiviteterne i klubben | 86,7% | 80,2% | 75% |

Datakilde: Aarhus Kommunes forældretilfredshedsundersøgelse.

Forældretilfredshed med børnenes og de unges trivsel i klubben og på skolerne i FU- området

Nedenstående tabel viser forældrenes tilfredshed med klubbens indsats for at fremme det sociale fællesskab i klubben samt barnets trivsel.

| Tabel 36. Andel forældre, der er 'tilfredse' eller 'meget tilfredse' med personalets indsats for... | FU-området 2016/17 | FU Kommunen 2016/17 |
|--|-------------------------------|------------------------------------|
| ... at styrke barnets trivsel i klubben | 86,7% | 73% |
| ... personalets indsats for at skabe et godt socialt fællesskab i klubben | 85,9% | 74% |

Datakilde: Aarhus Kommunes forældretilfredshedsundersøgelse (klub)

Ligestilling mellem kønnene

I relation til et helhedsorienteret og balanceret fokus på børnene og de unge, er det vigtigt at medtænke ligestilling mellem kønnene. Med Udvalget for Mangfoldighed og Ligestillings byrådsvedtagne Handleplan for ligestilling og mangfoldighed 2015-2016 blev det besluttet at sætte et særligt fokus på køn i arbejdet med børn og unge, herunder bl.a. i kvalitetsrapporten.

Formålet er blandt andet at rette en opmærksomhed på de forskellige forventninger, der kan være til piger og drenge, samt stille skarpt på de forskelle, der kan være i drenge og pigers udvikling med henblik på at skabe det bedst mulige grundlag for, at begge køn kan trives, udvikle sig og lære mest muligt.

Dette er i tråd med den nye børne- og ungepolitik vision om at alle børn og unge skal have gode muligheder for at trives, udvikle sig og lære bedst og mest muligt. Udvalgte indikatorer præsenteres derfor, opdelt på køn med henblik på at temaet drøftes lokalt.

| Tabel 37. Udvalgte indikatorer opdelt på køn (klub) | Området 2015/16 | Området 2016/17 | Kommunen 2016/17 |
|--|----------------------------|----------------------------|-----------------------------|
| Andel af klubmedlemmer (piger) | 27,0% | 30,0% | 44,0% |
| Andel af klubmedlemmer (drenge) | 73,0% | 69,4% | 56,0% |
| Andelen af piger, der svarer "Meget tit" eller "tit" til "Jeg er glad for min klub" | - | 85,2% | 90,6% |
| Andelen af drenge, der svarer "Meget tit" eller "tit" til "Jeg er glad for min klub" | - | 86,1% | 89,7% |
| Andelen af klubmedlemmer, der tit eller meget tit er blevet mobbet det seneste år – (piger) | 11,5% | 6,7% | 2,7% |
| Andelen af klubmedlemmer, der tit eller meget tit er blevet mobbet det seneste år – (drenge) | 6,1% | 8,4% | 3,3% |

Kilde: Børn og Unges LIS: (medlemsregistrering, trivselsundersøgelse på klubområdet)

| Tabel 38. Udvalgte indikatorer opdelt på køn (ungdomsskole) | Området 2015/16 | Området 2016/17 | Kommunen 2016/17 |
|--|-----------------|-----------------|------------------|
| Andel brugere af ungdomsskolens tilbud (piger) | 44,6% | 46,3% | 50,3% |
| Andel brugere af ungdomsskolens tilbud (dreng) | 55,4% | 53,7% | 49,7% |

Kilde: Medlemsregistrering (ungdomsskolen)

Tilbud i ungdomsskolen

Ungdomsskoleundervisningen er kendetegnet ved en mangfoldighed i tilbud, fleksibilitet og mulighed for at blande eksperimenterende og traditionelle fag og opdyrke nye fag, nye metoder og nye aktiviteter. Deltagelse i undervisningen er, som alle øvrige tilbud i fritidscentret frivillig, og i tilrettelæggelsen af tilbuddene tages der udgangspunkt i de unges ønsker og interesser.

Ungdomsskoleundervisningen skal omfatte 1) almen undervisning, 2) prøveforberedende undervisning, 3) specialundervisning, 4) undervisning særligt tilrettelagt for unge indvandrere i dansk sprog og i danske samfundsforhold.

Liste over de 10 mest benyttede fag i ungdomsskolen

| Fag/Hold (indskrives af FU) | FU-området 2016/17 (antal) |
|------------------------------------|-----------------------------------|
| 1. Uddannelsesvejledning | 44 |
| 2. Fritidsjobsformidling | 35 |
| 3. OCN - Robusthed | 33 |
| 4. OCN - arbejdsmarkedsforståelse | 32 |
| 5. Ung I Erhverv | 24 |
| 6. Erhvervsintroducerende forløb | 23 |
| 7. Ungebyråd GT | 16 |
| 8. Rap-akademiet | 15 |
| 9. Prøvebooster | 15 |
| 10. OCN - Førstehjælp | 13 |

Datkilde: Ungdomsskolens aktivitetsindberetning (LARA)

Bydækkende indsatser

Vores seneste evaluering har vist, at vi har nået vores målsætning:

| I vores område har vi i særlig grad fokus på følgende 3 mål for vores bydækkende indsatser (angiv indsats og mål) | Slet ikke | I mindre grad | I nogen grad | I høj grad | I meget høj grad |
|---|-----------|---------------|--------------|------------|------------------|
| 1. Bonding og Bridging | | | X | | |
| 2. Robusthed - Dygtiggørelse | | | X | | |
| 3. Nye Fællesskaber | | | X | | |

Vi baserer vores vurdering på følgende konkrete tegn:

- Deltagelse
- Genkendelse
- omverdensforståelse

Områdedækkende indsatser

Vores seneste evaluering har vist, at vi har nået vores målsætning...:

| I vores område har vi i særlig grad fokus på følgende 3 mål for vores områdedækkende indsatser (angiv indsats og mål) | Slet ikke | I mindre grad | I nogen grad | I høj grad | I meget høj grad |
|---|-----------|---------------|--------------|------------|------------------|
| 1. Ferieaktiviteter i alle skoleferier | | | X | | |
| 2. Tværfagligt samarbejde og civilsamfund | | | X | | |
| 3. OCN | | | X | | |

Vi baserer vores vurdering på følgende konkrete tegn:

- Deltagelse/popularitet
- Mange samarbejdspartnere
- Aktiviteter for alle på tværs af køn, alder, etnisitet og tro
- Kulturproduktion/events

SAMSKABELSE

Børn og Unges strategi for Samskabelse



Som ansatte i Børn og Unge ser vi et gensidigt forpligtende samarbejde på tværs af Aarhus Kommune og med det omgivende samfund som afgørende for, at alle børn og unge udvikler sig bedst muligt. Vi ser samspillet med børnene, de unge og deres forældre som det vigtigste. Alle børn, unge og forældre skal opleve, at de bliver set, hørt og har indflydelse.

Samskabelse forudsætter, at vi kommunikerer rettidigt og problemløsende på baggrund af fyldestgørende information. Det forudsætter også, at vi møder børn, unge og forældre med respekt, tillid, ligeværd og anerkendelse af hinandens forskellige roller og kompetencer. Samskabelse kræver, at vi prioriterer det. Sammen med børnene, de unge og deres forældre skal vi finde tid og rum til at skabe fælles mål og viden – og med det afsæt udvikle nye fælles løsninger.

I Aarhus Kommune er udgangspunktet at forældrene er de vigtigste voksne i barnets/den unges liv, og at alle forældre har ressourcer, de kan bidrage med. Fritids- og ungdomsskoleområdet skal derfor have et velfungerende samarbejde med forældrene om at understøtte barnets eller den unges udvikling og selvstændiggørelse.

I Aarhus Kommune har byrådet vedtaget som mål for forældresamarbejde at "Forældre og institutioner indgår i et gensidigt forpligtende og vedkommende samarbejde, hvor hver part tager ansvar for børn og unges trivsel, læring og udvikling".

Forældrenes oplevelse af tilbuddene er ofte tæt forbundet med oplevelsen af den daglige kontakt. Det er blandt andet her, at kimen til et godt og tillidsfuldt samarbejde bliver lagt. Forældretilfredshedsundersøgelsen har da også vist en tæt sammenhæng mellem forældrenes samlede tilfredshed med samarbejdet og deres tilfredshed med det daglige møde eller kommunikation med personalet.

| Tabel 39. Andelen af forældre, der er tilfredse eller meget tilfredse med... | FU-området 2015/16 | FU-området 2016/17 | Kommunen 2016/17 |
|---|-----------------------|-----------------------|---------------------|
| ...den løbende dialog med personalet om barnets trivsel, læring og udvikling | - | 76,4% | 45% |
| ...den vejledning, de kan få fra personalet til, hvordan de kan styrke deres barns trivsel, læring og udvikling | - | 84,1% | 41% |
| ...klubbens digitale kommunikation fx via Forældre-intra | 64% | 71,6% | 55% |

Datakilde: Aarhus Kommunes forældretilfredshedsundersøgelse.

| Tabel 40. Andel forældre, der "i høj grad" eller i "meget høj grad" oplever... | FU-området 2015/16 | FU-området 2016/17 | Kommunen 2016/17 |
|--|-----------------------|-----------------------|---------------------|
| ...at personalet inddrager deres viden om barnet i arbejdet med barnet | - | 68,9% | 37% |
| ...en god dialog med personalet om, hvordan forældrene kan styrke barnets trivsel, læring og udvikling | - | 84,1% | 35% |

Datakilde: Aarhus Kommunes forældretilfredshedsundersøgelse.

Forældrenes tilfredshed med samarbejdet med klubben

Det er i høj grad i samarbejdet med andre, at fritids- og ungdomsskoleområdet er med til at gøre en forskel for børnenes og de unges kompetenceudvikling. Opfyldelsen af målene i børne- og ungepolitikken og folkeskolens formålsparagraf forudsætter et tæt og forpligtende samarbejde mellem fritids- og ungdomsskoleområdet og folkeskolen. Samarbejdet mellem skole, ungdomsskole og fritidscenter er bl.a. afgørende for indsatserne i forhold til udsatte børn og unge, som er et særligt fokusområde for fritids- og ungdomsskoleområdet.

Det er derudover vigtigt, at forældrene oplever sammenhæng mellem de forskellige tilbud til deres barn/ung. Nedenstående indikator angiver forældrenes vurdering af, om samarbejdet mellem klub og skole er tilfredsstillende.

| Tabel 41. Andel af forældre, der ... | FU-området 2015/16 | FU-området 2016/17 | FU- Kommunen 2016/17 |
|--|-----------------------|-----------------------|-------------------------|
| ... Samlet set er "tilfreds" eller "meget tilfreds" med samarbejdet mellem mit barns klub og skole | 69,2% | 71,4% | 54% |

Datakilde: Aarhus Kommunes forældretilfredshedsundersøgelse.

Forældrenes samarbejde med klubben og forventningsafstemning

Forældre er de vigtigste i børnenes og de unges liv, og derfor også i relation til deres børns og unges dagtilbuds-, skole-, og fritidsliv. Alle forældre har en mangfoldighed af ressourcer, der dagligt skal bringes i spil i forhold til deres børns læring, udvikling og trivsel.

Forældrene aktiverer og realiserer eksempelvis de ressourcer, de har som primære voksne i deres børns liv, når de fx deltager aktivt i barnets hverdagsliv og har fokus på barnets læring og udvikling. Det forudsætter tæt dialog og forventningsafstemning. I forældretilfredshedsundersøgelsen spørges ind til forældrenes oplevelse af samarbejdet med klubben.

| Tabel 42. Andel forældre, der ... | FU-området 2015/16 | FU-området 2016/17 | Kommunen 2016/17 |
|---|-----------------------|-----------------------|---------------------|
| ... Samlet set er "tilfreds" eller "meget tilfreds" med samarbejdet mellem klub og hjem | 76,3% | 73,6% | 56% |
| ... er "tilfreds" eller "meget tilfreds" med muligheden for at gå i dialog med lederen, der man har behov | - | 75,8% | 67% |

Datakilde: Aarhus Kommunes forældretilfredshedsundersøgelse.

Valg til Børn og Unge-byrådet

Ifølge formålsparagraffen skal folkeskolen og ungdomsskolen forberede eleverne til deltagelse, medansvar, rettigheder og pligter i et samfund med frihed og folkestyre.

I Aarhus er der enighed om at sikre, at fællesskaberne bygger på demokratiske principper om antidiskrimination, ytringsfrihed, inddragelse og medborgerskab.

Børn og Unge-byrådet er et af de tiltag, der skal understøtte arbejdet med demokratisk dannelse og medborgerskab for børn og unge i Aarhus. Børn og Unge-byrådet har bl.a. som målsætning at give børn og unge større mulighed for deltagelse i og forståelse af demokratiske processer.

Fritids- og ungdomsskoleområdet har en vigtig rolle i at understøtte valget og den efterfølgende understøttelse af medlemmerne af Børn og Unge-byrådet i baggrundsgrupperne.

| Tabel 43. Stemmeprocent til BU Byrådet | FU-området 2015 | FU-området 2016 | FU-området 2017 | Kommunen 2017 |
|---|-----------------|-----------------|------------------------|---------------|
| Skolernes gennemsnitlige stemmeprocent (7. -10. klasse) | 84% | 86% | 94% | 70,4% |

Datakilde: Indberetning fra ÅUF

| Tabel 44. Opstilling af kandidater til BU Byrådet | FU-området 2015 | FU-området 2016 | FU-området 2017 | Kommunen 2017 |
|--|-----------------|-----------------|------------------------|---------------|
| Antal kandidater opstillet | 12 | 4 | 3 | 65 |
| Antal kandidater valgt | 3 | 2 | 2 | 31 |

Datakilde: Indberetning fra ÅUF

Hvad gør FU-området for at understøtte en høj grad af deltagelse?

- Er jævnlig på skolerne, i klasserne
- Særlig støtte til baggrundsgruppen og medlemmerne af Unge-byrådet
- Valgkamp
- Skolerne er klædt på til valgene i god tid
- OCN-kursus i demokrati/deltagelse/indflydelse/selvtilid
- Studieture
- Inddrages i lokale sager
- Sociale arrangementer
- Kørsel
- Håndholdt indsats v. tilknyttede voksne/medarbejdere

Hvad gør FU-området for at understøtte velfungerende baggrundsgrupper (hvor medlemmer af Børn og Unge-byrådet deltager)

Se oven for.....

FU-områdets fokusområder ift. samarbejdet i lokaldistriktet (på tværs og eksternt)

Med vedtagelsen af "Plan for fritids- og ungdomsskoleområdet i Aarhus Kommune" har byrådet understreget vigtigheden af et velfungerende samarbejde mellem fritidscentrene/ungdomsskolen og skolerne i lokaldistrikterne. Det forpligtende samarbejde mellem UU og Socialforvaltningen og samarbejdet med det frivillige foreningsliv er ligeledes fremhævet. Nedenfor bedes FU område redegøre for aktuelle fokusområdet i forhold til disse samarbejdsflader.

Fokusområder for samarbejdsaftalen mellem FU og skolerne i området:

- Uddannelsesparathed
- Årgangsmøder
- Trivsel
- Fællesskaber
- Social træning
- Fravær
- konflikthåndtering

Fokusområder for samarbejdet med socialforvaltningen:

- Netværksmøder
- TUS-møder
- §52-undersøgelser
- §115-møder
- Handleplaner
- Signs og Safety
- Beredskabet

Fokusområder for samarbejdet med ungdommens uddannelsesvejledning:

- Uddannelsesparathed
- Fastholdelse
- Hvordan bruger vi i fællesskab "MOB-materialet", som UU og FU udviklede sammen?

Fokusområder for samarbejdet med frivillige, foreninger, erhvervsliv m.fl.

- Flere aktive voksne
- Styrkelse og understøttelse af foreningerne
- Samarbejde Samvirket I Gellerup og Toveshøj
- Fester, fejring
- Information og kommunikations – fælles organer Gellerup.nu, TVGellerup
- Jobsnusing, praktikker, fritidsjobs, netværk

Fokusområder for samarbejdet med FO klubberne i området.

Kontakt efter behov

VIDENSBASERET PRAKSIS

Børn og Unges strategi for Vidensbaseret praksis

- Som ansatte i Børn og Unge stræber vi efter excellent praksis. Derfor skal vi blive klogere sammen. Vi udvikler vores praksis med afsæt i bred og sammenhængende viden. Vi inddrager både børns, unges, forældres og professionelles viden, egne data og forskning. Vi er åbne, fagligt nysgerrige og reflekterende over praksis – og vi tør både flytte os eller stå fast, når det er nødvendigt. Vi skaber bedre resultater ved systematisk at dele relevant viden med hinanden og anvende den i egen og fælles praksis.

De data og oplysninger, der præsenteres i denne lokalrapport giver anledning til følgende opmærksomhedspunkter i forhold til at udvikle vores indsatser i lokaldistriktet... (vil udfoldes i den lokale udviklingsplan)

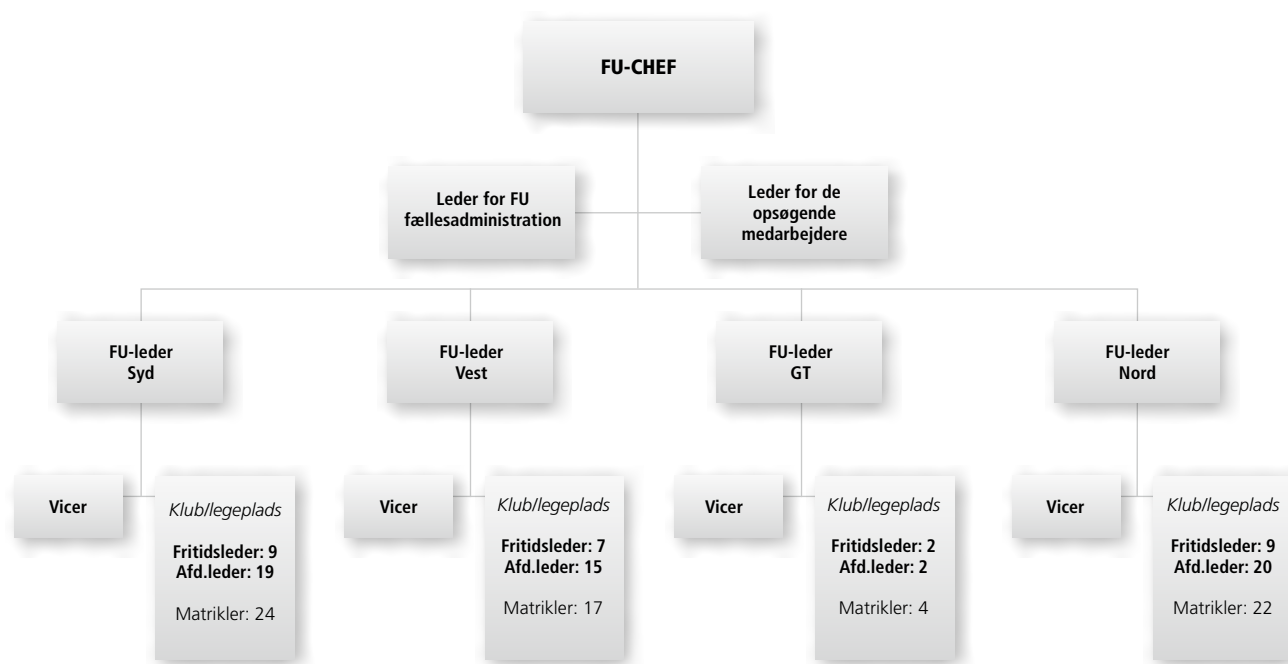
- Fravær
- Sundhed - overvægt

Vi vil fremhæve følgende konkrete tiltag i FU-området, til understøttelse af vidensbaseret praksis....

- OCN
- Uddannelsesparathed

ORGANISERING

Overordnet organisering af fritids- og ungdomsskoleområdet:



Dette fritids- og ungdomsskoleområde består af (indskriv):

| Tabel 45. Organisering indenfor FU området | Antal |
|--|-------|
| Fritids- og ungdomsklubber | 2 |
| Pædagogisk ledede legepladser | 2 |
| Ungdomsskole | 1 |
| Antal skoledistrikter i FU-området | 1 + 5 |
| Antal FO klubber beliggende i FU-området | 1 |



Forældrenes tilfredshed med rammerne i klubberne

| Tabel 46. Andelen af forældre, der er 'tilfredse' eller 'meget tilfredse' med... | FU-området 2014/15 | FU-området 2016/17 | Kommunen 2016/17 |
|---|---------------------------|---------------------------|-------------------------|
| ... klubbens åbningstider | 77,8% | 78,4% | 86% |
| ... klubbens fysiske rammer indendørs (lokaler, inventar, plads mv.) | 79,7% | 79,3% | 74% |
| ... klubbens udendørs faciliteter og arealer (legeplads mv.) | 81,5% | 79,6% | 73% |

Datakilde: Aarhus Kommunes forældretilfredshedsundersøgelse.

RESSOURCER

FU – OMRÅDET I TAL (BRUGERE AF FRITIDS- UNGDOMSSKOLEOMRÅDET)

Klub

| Tabel 47a. Baggrundsoplysninger og indskrivning | FU-området 2014/15 | FU-området 2015/16 | FU-området 2016/17 | Kommunen 2016/17 |
|---|--------------------|--------------------|--------------------|------------------|
| Andel unge i alderen 11-14 år, der er medlem af en fritids-/ungdomsklub | 29,0% | 30,0% | 31,0% | 40% |
| Andel unge i alderen 15-17 år, der er medlem af en ungdomsklub | 17,0% | 17,0% | 19,0% | 10% |
| Andel unge i alderen 14-17 år, der er registrerede brugere af ungdomsskolen | 66,0% | 81,0% | 83,0% | 65% |

| Tabel 47b. Baggrundsoplysninger og indskrivning | FU-området 2017/18 | Kommunen 2017/18 |
|--|--------------------|------------------|
| Antal elever i 4. klasse der er indmeldt i klub pr. sep. 2017 | 30 | 2064 |
| Andel af eleverne i 4. klasse i området der er indmeldt i klub pr. sep. 2017 | 40,5% | 74,9% |

Klub: tildeling af specialressourcer

| Tabel 48. Oplysninger om specialressourcer bevilget til børn og unge i klubberne | FU-området 2015 | FU-området 2016 | FU-området 2017 | Kommunen 2017 |
|--|-----------------|-----------------|-----------------|---------------|
| Antal klubmedlemmer hvortil der bliver bevilget vidtgående støtteressourcer og/el. specialklasses tillæg i PPR | 20 | 27 | 25 | 437 |
| Andel klubmedlemmer hvortil der bliver bevilget vidtgående støtteressourcer og/el. specialklasses tillæg i PPR | 6,9% | 9,3% | 8,3% | 4,7% |

Elever og hold i ungdomsskolen

| Tabel 49. Indskrivning i ungdomsskolen (bydækkende) | UNG i Aarhus 2014/15 | UNG i Aarhus 2015/16 | UNG i Aarhus 2016/17 |
|---|----------------------|----------------------|----------------------|
| Aktive elever | 14737 | 14042 | 14454 |
| Aktive enkeltpersoner | 7171 | 7478 | 8817 |
| Aktive hold | 662 | 511 | 421 |

Datakilde: Ungdomsskolens aktivitetsindberetning (LARA)

FU-OMRÅDET I TAL (BAGGRUNDSOPLYSNINGER)

| Tabel 50. Baggrundsoplysninger | FU-området 2014/15 | FU-området 2015/16 | FU-området 2016/17 | Kommunen 2016/17 |
|--|--------------------|--------------------|--------------------|------------------|
| Antal børn/unge 11-14 år bosiddende i området | 624 | 633 | 597 | 12.727 |
| Antal børn/unge 15-17 år bosiddende i området | 504 | 475 | 466 | 9834 |
| Andel af børn i alderen 11-17 år med anden etnisk herkomst end dansk bosiddende i området | 61,1% | 62,4% | 62,0% | 13,1% |
| Antal unge i alderen 11-17 år der har modtaget foranstaltning efter serviceloven* | 19,2% | 20,3% | 21,9% | 11,7% |
| Antal unge i alderen 11-17 år, der går i specialtilbud* | 8,4% | 7,4% | 7,2% | 3,9% |
| Andel unge i alderen 11-17 år, hvor begge forældre har grundskolen som højeste gennemførte uddannelse* | 30,0% | 31,6% | 33,1% | 7,3% |

Datakilde: Børn og Unges administrative systemer, Ungdomsskolens aktivitetsindberetning (LARA)

* Indikatoren er udtryk for antallet udsatte børn og unge jf. Aarhus Kommunes egne opgørelser af inklusion og de nationale opgørelser af de sociale 2020-mål

Kriminalitetsstatistik for børn og unge i FU-området

Kriminalitetsstatistikken giver et billede af udfordringerne i forhold til udsatte børn og unge bosiddende i det enkelte skoledistrikt. Opgørelsen omfatter alene den kriminalitet, der er blevet registreret hos politiet.

| Tabel 51. Kriminalitet (sigtelser) | FU-området 2014 | FU-området 2015 | FU-området 2016 | Kommunen 2016 |
|------------------------------------|--------------------|--------------------|--------------------|------------------|
| Andel sigtede 10-14årige | 1,03% | 1,16% | 2,44% | 0,28% |
| Antal sigtelser for 10-14årige | 8 | 9 | 25 | 57 |
| Andel sigtede 15-17årige | 10,48% | 10,69% | 12,58% | 3,30% |
| Antal sigtelser for 15-17årige | 135 | 133 | 139 | 680 |

Datkilde: Lokalsamfundsprofilen

ØKONOMI

Børn og Unges decentralisering følger de fælles kommunale retningslinjer om, at det akkumulerede overskud ikke må ligge over 10 %, mens et underskud ikke må være større end 5 % af det samlede budget. Siden 2011 har der været særligt fokus på overholdelse af de udmeldte budgetter. Det har derfor krævet særlige aftaler at overskride budgettet.

| Tabel 52. Økonomi | FU-området 2015 | FU-området 2016 |
|--|--------------------|--------------------|
| Det samlede budget | 15.757.960 | 15.544.820 |
| Regnskab* | 201.265 | 546.733 |
| FU-områdets akkumulerede status ultimo året* | 513.986 | 1.060.719 |

*Foreligger først ultimo marts 2018

Nedenstående opgørelse viser de midler, der er tildelt specifikt til børn med handicap i henhold til budgettildelingsmodel vedr. børn og unge med handicap i pasnings- og fritidstilbud.

| Tabel 53. Ressourcer til børn med særlige behov i klub | FU-området R2014 | FU-området R2015 | FU-området R2016 |
|---|---------------------|---------------------|---------------------|
| Ressourcer tildelt til børn med særlige behov | 3.411.965 | 2.919.807 | 2.695.346 |
| Ressourcer tildelt til børn med de mest vidtgående handicap | 328.354 | 451.785 | 465.426 |

ATTRAKTIVE OG BÆREDYGTIGE ARBEJDSPLADSER

Børn og Unges strategi for Attraktive og bæredygtige arbejdspladser

Vi fremmer trivsel, samarbejde og et godt arbejdsmiljø

Som ansatte i Børn og Unge udvikler vi attraktive arbejdspladser, skaber fælles udvikling og håndterer forandring via retfærdige, gennemskuelige og involverende processer. Med udgangspunkt i et stærkt samarbejde i MED har vi fokus på et godt arbejdsmiljø, hvor der er sammenhæng mellem trivsel på arbejdspladsen og kvalitet i opgaveløsningen.

Vi gør det meningsfuldt for alle medarbejdere og ledere at arbejde i Børn og Unge. Det betyder, at alle har indflydelse på eget arbejde og mulighed for fortsat at udvikle sig uanset erfaring. Alle skal opleve at bidrage til løsningen af den fælles opgave - at give alle børn og unge det bedste afsæt for et godt liv. Ledere i Børn og Unge går forrest og sikrer følgeskab gennem ærlig og tydelig kommunikation. De tager ansvar for det gode samarbejde om kerneopgaven, skaber sammenhæng og viser retning.

Vi samarbejder på tværs

Som ansatte i Børn og Unge lykkes vi med et tillidsfuldt samarbejde, når vi anerkender vores forskellige opgaver, kompetencer, erfaringer og perspektiver. Vi samarbejder på tværs af faggrupper, hierarkier og organisatoriske grænser for at skabe størst mulig progression for børn og unge, ansatte og organisationen som helhed.

Vi etablerer tid og rum til konstruktiv kritisk refleksion

Som ansatte i Børn og Unge prioriterer vi fælles refleksion over vores handlinger med afsæt i erfaringer, observationer, data og forskningsbaseret viden. Vi er nysgerrige på hinandens praksis, søger sparring og tilbyder vores hjælp. Vi udfordrer hinandens vaner og rutiner. Vi tør sætte os selv i spil for at styrke evnen til at træffe fagligt kvalificerede og oplyste beslutninger.

Vi fremmer videndeling og anvender vores ressourcer optimalt

Som ansatte i Børn og Unge fremmer vi åbenhed, gennemsigtighed og gør det naturligt at dele viden og ideer til nye løsninger. I ord og handlinger er vi troværdige, respektfulde og engagerede. Det er en fælles forpligtelse – som en del af kerneopgaven – at prioritere og anvende vores ressourcer optimalt med øje for sikker drift.

Vi stræber efter en kultur, hvor viden knytter den daglige opgaveløsning og strategiske udvikling tættere sammen. Det er en kollektiv forpligtelse og et individuelt ansvar at dele erfaringer og viden lokalt og på tværs af opgaver, fagligheder og ansvarsområder.

Arbejdsmiljø og trivsel har stor indflydelse på løsning af kerneopgaven. Det viser en række undersøgelser. En høj social kapital i form af en god samarbejdsevne baseret på en høj grad af tillid og retfærdighed på arbejdspladsen giver mere motiverede og engagerede medarbejdere og en højere produktivitet.

Medarbejdernes trivsel måles som en del af ArbejdsPladsVurderingen (APV'en). Af nedenstående fremgår arbejdspladsens resultat af undersøgelsen på 3 udvalgte fokusområder:

| Tabel 54. Medarbejdernes vurdering af social kapital... | FU-området 2015 | FU-området 2017 | Kommunen 2017 |
|--|--------------------|--------------------|--------------------------|
| Relationer til kolleger | 68 | 74 | 73 |
| Relationer til nærmeste leder | 72 | 75 | 76 |
| Relationer til andre grupper | - | 64 | 64 |
| Relationer til arbejdspladsen | 65 | 74 | 72 |

Kilde: ArbejdsPladsVurderingen (APV'en), Social kapital målingen

Medarbejdernes sygefravær

| Tabel 55. Sygefravær hos medarbejdere i FU | FU-området 2014/15 | FU-området 2015/16 | FU-området 2016/17 | Kommunen 2016/17 |
|--|-----------------------|-----------------------|-------------------------------|---------------------|
| Gennemsnitligt antal fraværsarbejdsdage pr. fuldtidsansatte i alt | 12,8 | 10,1 | 9,4 | 14,0 |
| Gennemsnitligt antal fraværsarbejdsdage pr. medarbejder med sygefraværsperioder på 14 kalenderdage eller derunder (korttidssygdom) | 6,5 | 5,3 | 5,1 | 6,7 |
| Gennemsnitligt antal fraværsarbejdsdage pr. medarbejder med sygefraværsperioder over 14 kalenderdage (langtidssygdom) | 6,2 | 4,8 | 4,3 | 7,3 |

Datakilde: Børn og Unges administrative systemer

Note: Fraværsdage opgøres ud fra fraværsårsagerne: Sygdom, §56, Delvis sygdom, Nedsat tid, Arbejdsskade, Nedsat tid pga. arbejdsskade.

FU-BESTYRELSENS UDTALELSE TIL KVALITETSRAPPORTEN 2017:

- Af forskellige grunde kan den samlede bestyrelse først forholde sig til den foreløbige kvalitets-rapport d. 16. januar.
- Her vil man udarbejde bestyrelsens udtalelse til Kvalitetsrapporten 2017.
- Den vil så foreligge til Kvalitetssamtalen d. 25. januar

BILAG 1. DATAGRUNDLAGET I KVALITETSRAPPORTEN

| POPULATION | DATAKILDE | DATA INDGÅR I RAPPORTEN: |
|---|--|--|
| Data på FU område niveau (Unge med bopæl i det geografiske FU område) | Indskrivningsdata (klub) Bopælsdata Sundhedsdata Elevtrivselsmåling (skole) Forældretilfredshed skole Fraværdata (skole) Karakterer Uddannelsesparathedsvurdering (UU) 95% opgørelse overgangstal Netværksmøder Valg BU byråd Krim data | Tabel 47a, tabel 47b, Tabel 50 Tabel 22, Tabel 17, tabel 21, tabel 23, tabel 24, tabel 28, tabel 31, fig. 4. Tabel 10, Tabel 18, Tabel 2, Tabel 5 Tabel 11, tabel 12, fig. 1, Tabel 33, Tabel 43, tabel 44, Tabel 51, |
| Data på klubniveau (vedrører medlemmer af klubber i området baseret på indskrivningsdata) | Trivselsmåling klub Forældretilfredshedsundersøgelse klub Klubmedlemskab (koblet med andre data) Tildeling af specialressourcer | Tabel 1, tabel 8, tabel 9, tabel 13, tabel 14, tabel 15, fig. 2, tabel 16, tabel 25, tabel 26, tabel 27, tabel 30, tabel 32, Tabel 34, tabel 35, tabel 36, Tabel 39, tabel 40, tabel 41, tabel 46, Tabel 3, tabel 6, tabel 19, fig. 3, tabel 21, tabel 22, tabel 23, tabel 24, tabel 29, tabel 31, tabel 34, tabel 37 Tabel 48, tabel 53, |
| Data på ungdomsskoleniveau (Område) (brugere) | Reg. bruger (evt. koblet med andre data) | Tabel 4, tabel 7, tabel 20, tabel 38, tabel 49, |
| Data på FU område - organisationsniveau | Budgetoplysninger, medarbejdere i FU området | Tabel 52, Tabel 54, tabel 55 |

BILAG 2. OVERSIGT MED OPLYSNINGER PÅ LOKALDISTRIKTS- FRITIDSCENTER-NIVEAU

FU-område Gellerup Toveshøj

Baggrundsoplysninger på skoledistrikter. Oplysningerne er opgjort ift. børn og unge i skoledistriktet

| Børn og Unge med bopæl i skoledistriktet | Fravær i skolen | | Uddannelsesparathed | | Overgang til ungdomsudd. | Afbrud eller skift |
|--|--|--|--|--|--------------------------|--------------------|
| | Andel med elever opmærksomhedskrævende fravær: 4.-6. kl. | Andel med elever opmærksomhedskrævende fravær: 7-9 kl. | Andel elever, der vurderes ikke-uddannelsesparate i 8. kl. | Andel elever, der vurderes ikke-uddannelsesparate i 9. kl. | | |
| Tovshøjskolen | 41,5% | 53,2% | 52,4% | 58,8% | 68,9% | 8,3% |

*Elever der har været indskrevet på den pågældende skole.

| Børn og Unge indskrevet i klub | Børn/unge med skolefravær i klub | | Forældre-samarbejde | Trivsel i klubben | Læring i klub | | | |
|--------------------------------|--|---|---------------------|-------------------|--|---|--|-------|
| | Opmærksomhedskrævende fravær i 4.-6. hos børn og unge der går i klub (andel) | Opmærksomhedskrævende fravær i 7.-9 hos børn og unge der går i klub (andel) | | | De unge: "Jeg lærer mere om mig selv i klubben: "helt enig/enig" | De unge: "Er du glad for din klub?" ("tit/meget tit") | De unge: Jeg lærer nye ting i klubben: "Helt enig/ enig" | |
| 1) KIG – Klubberne i Gellerup | 40,0% | 54,3% | 60,0% | 65,6% | 73,8% | 86,2% | 83,1% | 89,2% |
| 2) Fritidscenter Toveshøj | 66,1% | 76,4% | 77,8% | 78,0% | 75,0% | 85,4% | 82,5% | 75,0% |

BILAG 3. OVERSIGT OVER OPLYSNINGER PÅ SKOLENIVEAU

FU-område Gellerup Toveshøj

Baggrundsoplysninger på skoledistrikter. Oplysningerne er opgjort ift. børn og unge i skoledistriktet

| Børn og Unge indskrevet på skolen | Fravær i skolen | | Uddannelsesparathed | | 02 i dansk og matematik | Overgang til ungdomsudd. | Afbrud eller skift |
|-----------------------------------|---|--|--|--|--|---|---|
| | Andel med elever opmærksomhedskrævende fravær: 4-6. kl. | Andel med elever opmærksomhedskrævende fravær: 7-9 kl. | Andel elever, der vurderes ikke-uddannelsesparate i 8. kl. | Andel elever, der vurderes ikke-uddannelsesparate i 9. kl. | Andel elever, der opnår mindst 02 i gennemsnit i både dansk og matematik | Andel unge i ungdomsuddannelse 15 mdr. efter 9. kl. | Andel elever, der 15 måneder efter 9. kl. har haft skift af ungdomsudd. |
| Tovshøj-skolen | 53,6% | 68,7% | 59,0% | 0,0% | 41,2% | 66,7% | 8,3% |

FU-BESTYRELSENS UDTALELSE TIL KVALITETSRAPPORTEN 2017: GENERELT

- Bestyrelsen har gennemgået kvalitetsrapport 2017. Gennemgangen tager udgangspunkt i de seneste års arbejde med de 5 udviklingspunkter som blev fastlagt ved kvalitetssamtalen i forbindelse med kvalitetsrapporten fra 2015.
- Bestyrelsen skal konstatere at det foreliggende talgrundlag fortsat fremstår misvisende, da der fortsat synes at være problemer med at sikre en demografisk afgrænsning af FU-GT` s distrikt. Vi konstaterer at der i december 2017 var tale om en samlet population af børn og unge på 1063 unge mellem 11 og 17 år bosat i området. I den afsluttende udgave er tallet blevet til 522. Det svarer nogenlunde til det forventede tal for skoledistrikt Tovshøj. Det udelader så den del at GT som udgøres af det tidligere Nordgårdsskole-distrikt. Hvordan det så får indflydelse de øvrige tabeller og opgørelse i materialet, synes på denne baggrund meget uklart. Denne problemstilling har været tilbagevendende siden 2007, da Nordgårdsskolen blev nedlagt, og der er åbenbart fortsat ingen statistisk/administrativ løsning på opgørelsesmetoderne. Det må kunne rette!
- **Bestyrelsen skal bakke op om:**
 1. At opfølgningen på de 5 indsatsområder fra 2015 er omsat til styrket indsats og (a) fokuseret aktivitet i afdelingerne kombineret med (b) samlet strategisk efteruddannelsesvirksomhed for medarbejdere og i en yderligere og (c) fortsat indsats gennem fokusområderne til samarbejdspartnerne i lokalområderne. Med de udfordringer vi står med i vores lokalområde, vil ingen løsning kunne håndteres af den enkelte part alene. Succes og forandring vil oftest kun kunne findes gennem samarbejde, koordineret indsats og fælles problemforståelse. Dog vil særligt de problematiske tal omkring de mange IUP` ere der bor i området, kræve, af FU hele tiden fokuserer og styrker alt hvad der kan gøres for at så mange af de unge fra området som mulig, opnår uddannelsesparathed og fastholdes i uddannelse.
 2. At ovenstående suppleres med to (2) nye opmærksomhedspunkter som : a) sundhed og b) børn med særlige behov.

Bemærkninger

Som supplement til selve rapporten, er der forhold omkring lokalområdet, der på forskellig vis vil få betydning for opgaveløsningen i FU GT i de næste 2 år. Derfor ønsker bestyrelsen at fremkomme med følgende bemærkninger:

- **Den boligsociale helhedsplan:**

En gennemgribende udskiftning i ledelsen af Brabrand Boligforening (BBF) har medført at området er uden boligsocial helhedsplan minimum det 1. halve år af 2018. Ny boligsocial leder skal nyformulere en boligsocial helhedsplan sammen med beboere og lokale kommunale samarbejdspartnere. Der skal ansøgning til Landsbyggefonden efter godkendes af kommunen (borgmesterafdelingen) ultimo maj/primus juni. Også denne gang vil FU-GT være en betydelig samarbejdspartner, uden det dog er muligt på nuværende tidspunkt at sige hvordan/med hvad. Vi har indledt positive og konstruktive drøftelser med den nye Boligsociale leder i BBF.

- **Den Fysiske helhedsplan**

Det næste 1½ års tid vil den fysiske helhedsplan have massiv indflydelse på hverdagen i de to fritidscentre (Gellerup og Toveshøj). Byparken skal være færdig inden for de næste ¾ år og er p.t. et totalt byggerod, men det bliver spændende at se de muligheder vi har for at udvikle udeliv og legeplads på helt nye måder. Samtidig står vi for at skulle afgive lokalerne på Karen Blixens Boulevard som i dag rummer fritidsklubben i Gellerup. Her er der ikke taget stilling til nye lokaler endnu, og det finder bestyrelsen bekymrende. Samtidig administrerer og driver vi "Arena Aarhus Vest" sammen med fodboldklubben ACFC og Brabrand Boligforening. Det hænger fint sammen, men vi skal sikre at der er en mere fremtidssikret "forretningsmodel" for dette anlæg. Endelig Vi samarbejdet med ACFC være præget af bygning af "Cirk-Huset" som bl.a. skal rumme nyt klubhus til ACFC, Cirkus Tværs, Gøglereskolen, Aarhus Klatreklub som alle er tætte samarbejdspartnere. Der er valgt arkitekt, skaffet finansiering og byggeriet går i gang i løbet af 2018 og forventes færdig i 2020.

- **Gentænk Gellerup, Toveshøj og Bispehaven.**

Byrådsbeslutningen om at gentænke børn og unge – indsætterne i de tre lokalområder må forventes at nå frem til en afslutning med en byrådsbeslutning om indsatser og handlinger medio 2018. Det er på nuværende ret uforudsigeligt på hvilken måde det vil have indflydelse på FU-GT's aktivitet. Vi ser frem til at indgå konstruktivt i de evt. forslag som byrådet ønsker at realisere.

- **Bandekonflikt, Beredskab og snarlige regeringsinitiativer.**

Bandekonflikten i foråret og sommeren 2017 havde stor indflydelse på forholdene i vores lokalområde, og FU-GT var på mange måder meget involveret i håndteringen af problemstillingerne. I de mange tværfaglige samarbejdssammenhænge vi deltager i, deles vi om bekymringen for at vi kun har set første del af nogle komplekse kriminalitetsproblemer som fortsat præger. Derfor vil bestyrelsen med stor opmærksomhed følge udviklingen og håber at det sammenhold og den fælles og koordinerede indsats der prægede 2017, også er tilstede fremover.